

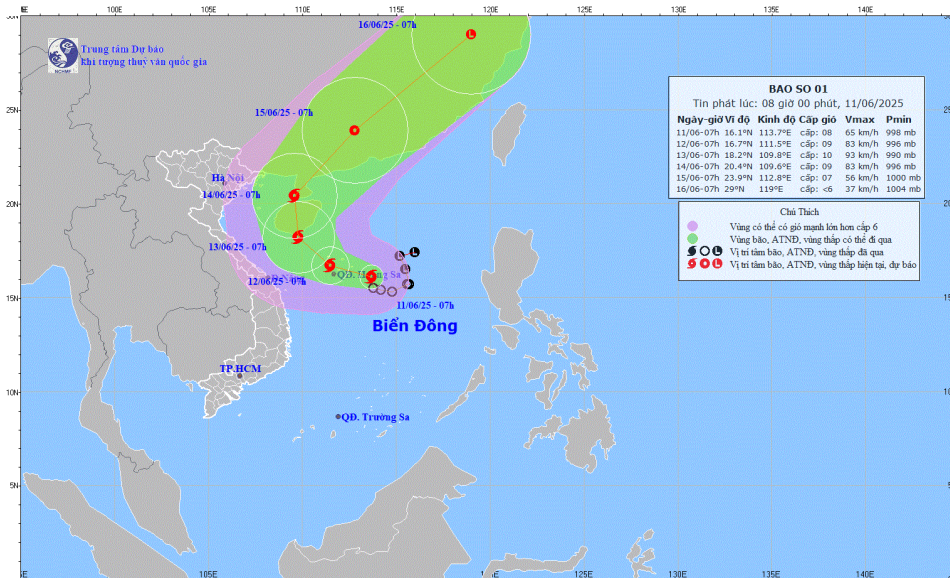
Số: KH1T-17/11h00/DBQG-DBKH

Hà Nội, ngày 11 tháng 6 năm 2025

**BẢN TIN DỰ BÁO KHÍ HẬU THỜI HẠN THÁNG
TRÊN PHẠM VI TOÀN QUỐC
(Từ ngày 11/6 đến ngày 10/7/2025)**

1. Phân tích, đánh giá thời tiết, khí hậu nổi bật từ ngày 11/5 đến ngày 10/6/2025

+*Bão và áp thấp nhiệt đới (ATNĐ)*: Sáng sớm ngày 10/6, vùng áp thấp trên khu vực Bắc Biển Đông đã mạnh lên thành ATNĐ. Sáng nay (11/6), ATNĐ trên khu vực phía Đông quần đảo Hoàng Sa đã mạnh lên thành bão, cơn bão số 01 năm 2025, có tên quốc tế là WUTIP, sức gió mạnh nhất vùng gần tâm bão mạnh cấp 8 (62-74km/h), giật cấp 10. (Cơn bão này đang tiếp tục theo dõi).



Hình 1: Bản đồ dự báo quỹ đạo và cường độ bão số 01 lúc 08h00 ngày 11/6/2025.

+ *Không khí lạnh (KKL)*: Từ ngày 11/5 đến 10/6/2025 đã xuất hiện 01 đợt KKL vào ngày 24/5.

+ *Đông, lốc, sét*: Trên phạm vi toàn quốc đã xảy ra một số trận đông, lốc, sét, mưa đá (Bảng 1-Phụ lục).

+ *Mưa diện rộng*: Từ ngày 11/5 đến 10/6/2025, tại các tỉnh Bắc Bộ đã xảy ra các đợt mưa lớn diện rộng vào các ngày: 11/5, 15-20/5, 23-24/5 và đợt mưa từ 3-10/6. Trong đó, đợt mưa từ ngày 3-10/6 do rãnh áp thấp qua khu vực kết hợp hội tụ gió các mực trên cao nên khu vực Bắc Bộ đã có mưa diện rộng, riêng khu vực Việt Bắc đã xảy ra một đợt mưa vừa, mưa to trong các ngày từ 4-5/6; tổng lượng mưa (TLM) cả đợt phổ biến 50-150mm riêng Bắc Quang (Hà Giang): 631mm.

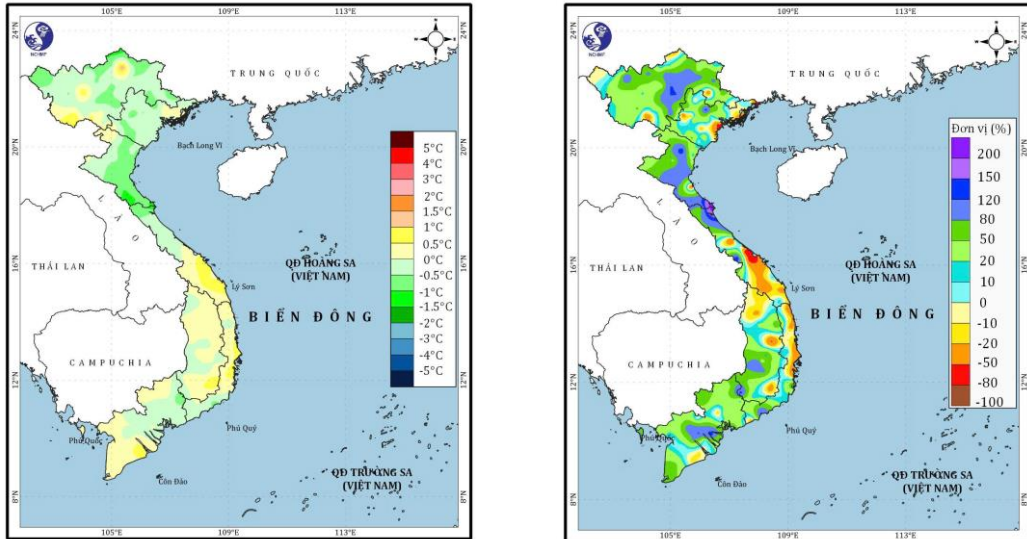
Khu vực Trung Bộ, trong thời kỳ từ 11-31/5/2025 đã xảy ra 3 đợt mưa tại khu vực Bắc và Trung Trung Bộ trong các ngày 11/5, 24-25/5, 28-29/5 và 01 đợt mưa tại khu vực Nam Trung Bộ vào ngày 28-29/5. Sang 10 ngày đầu tháng 6/2025, tại khu vực Bắc Trung Bộ đã xảy ra mưa diện rộng vào ngày 4-5/6 và 8-9/6; tại khu vực Trung Trung Bộ xảy ra mưa vào các ngày 5 và 8/6 do ảnh hưởng của rãnh áp thấp ở giữa khu vực Bắc Bộ và Bắc Trung Bộ. Đáng lưu ý từ ngày 10/6, do ảnh hưởng của rãnh áp thấp có trục ở 15-18 độ vĩ bắc nối với ATNĐ sau mạnh lên thành bão số 1 nên mưa gia tăng tại khu vực Trung và Nam Trung Bộ, cục bộ có nơi mưa to đến rất to (*đợt mưa này đang tiếp tục theo dõi*).

Khu vực Tây Nguyên và Nam Bộ xảy ra nhiều ngày mưa rào và dông rải rác, riêng ngày 02 và 7-9/6 tại khu vực Đông Nam Bộ và ngày 03/6 tại Tây Nam Bộ đã có mưa vừa, mưa to diện rộng. Một số trạm ghi nhận được giá trị lượng mưa cao nhất ngày và tổng lượng mưa tháng vượt giá trị lịch sử (GTLS) (Bảng 2, 3-Phụ lục).

+ *Nắng nóng (NN)*: Tại khu vực Bắc Bộ đã xảy ra các đợt NN như sau: Từ ngày 01-02/6 tại khu vực Đông Bắc Bộ và Hòa Bình với nhiệt độ cao nhất phổ biến từ 38-40°C, một số nơi cao hơn như Sơn Tây (Hà Nội): 40,2°C, Láng (Hà Nội): 40,6°C,.... Đợt NN từ ngày 06-08/6 tại Đồng bằng Bắc Bộ và Hòa Bình với nhiệt độ cao nhất từ 36-38°C.

+ *Nhiệt độ trung bình (NĐTĐB)*: NĐTĐB trên cả nước phổ biến xấp xỉ trung bình nhiều năm (TBNN), riêng khu vực Thanh Hóa đến Hà Tĩnh phổ biến thấp hơn TBNN cùng thời kỳ khoảng 0,5°C (*Hình 2a*).

+ *Lượng mưa*: TLM trên cả nước phổ biến cao hơn từ 10-60% so với TBNN, có nơi thuộc Thanh Hóa đến Quảng Bình cao hơn từ 80-150% so với TBNN; riêng khu vực Quảng Trị đến Bình Định và khu vực Bắc Tây Nguyên phổ biến thấp hơn 10-30% so với TBNN cùng thời kỳ (*Hình 2b*).

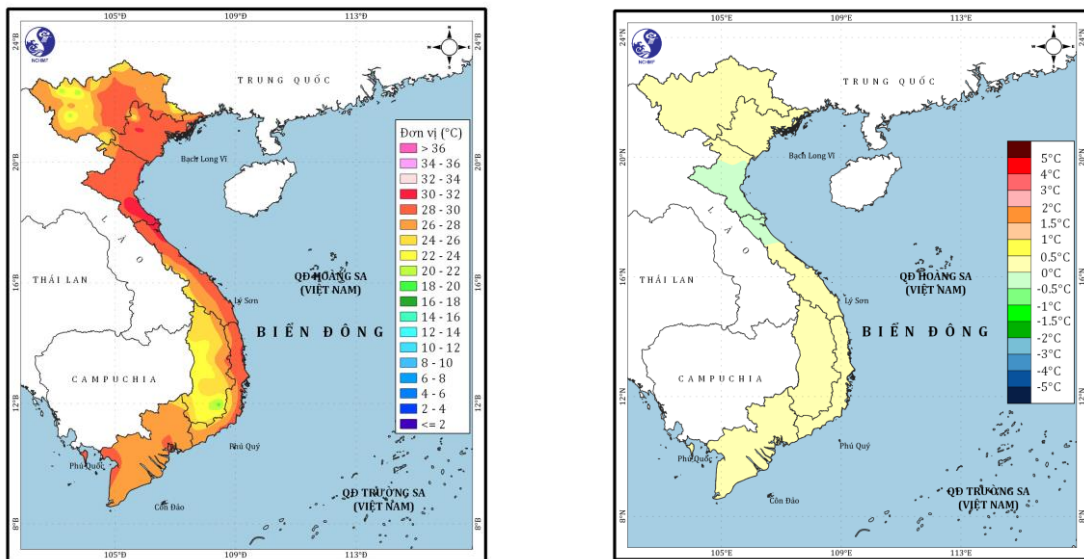


(a)

(b)

Hình 2: (a) Chuẩn sai nhiệt độ trung bình ($^{\circ}\text{C}$) và (b) Tỷ chuẩn lượng mưa (%) từ ngày 11/5-10/6/2025.

2. Dự báo xu thế khí hậu thời kỳ từ ngày 11/6-10/7/2025



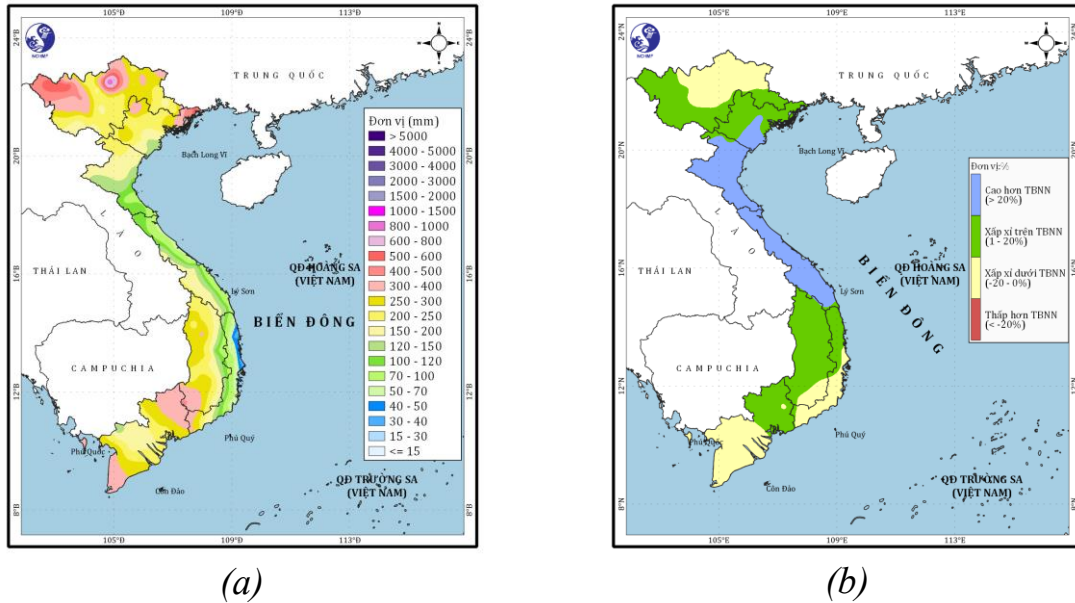
(a)

(b)

Hình 3: (a) Nhiệt độ TBNN ($^{\circ}\text{C}$) từ ngày 11/6-10/7; (b) Dự báo chuẩn sai nhiệt độ trung bình ($^{\circ}\text{C}$) từ ngày 11/6-10/7/2025

- **Nhiệt độ trung bình:** NĐTĐ trên cả nước phổ biến ở mức xấp xỉ so với TBNN cùng thời kỳ (Hình 3b).

- **Lượng mưa:** TLM trên cả nước phổ biến xấp xỉ TBNN cùng thời kỳ; riêng khu vực Đồng bằng Bắc Bộ và Bắc Trung Bộ, TLM phổ biến cao hơn TBNN cùng thời kỳ từ 10-25%; đặc biệt tại khu vực Trung Trung Bộ có mưa cao hơn 50-100%, có nơi cao hơn (Hình 4b).



Hình 3: (a) Tổng lượng mưa (mm) TBNN từ ngày 11/6-10/7; (b) Dự báo tỷ chuẩn lượng mưa (%) từ ngày 11/6-10/7/2025

- Cảnh báo thời tiết nguy hiểm:

+ **Bão và ATNĐ:** Trong thời kỳ dự báo, trên Biển Đông có khả năng xuất hiện từ 01-02 cơn Bão/ATNĐ và có thể ảnh hưởng đến đất liền Việt Nam.

+ **Nắng nóng:** NN tiếp tục xảy ra tại khu vực Bắc Bộ và Trung Bộ, có thể xuất hiện một số ngày NN gay gắt và đặc biệt gay gắt.

+ **Mưa diện rộng:** Trong thời kỳ dự báo, khu vực Bắc Bộ và Bắc Trung Bộ có thể xuất hiện một số đợt mưa lớn diện rộng. Tại khu vực Tây Nguyên và Nam Bộ, do chịu ảnh hưởng của gió mùa Tây Nam có cường độ trung bình đến mạnh nên sẽ có nhiều ngày mưa dông, có ngày có mưa to đến rất to.

+ Trên phạm vi cả nước tiếp tục có khả năng xảy ra các hiện tượng thời tiết nguy hiểm như: Dông, lốc, sét, mưa đá và gió giật mạnh.

- Khả năng tác động đến môi trường, điều kiện sống, cơ sở hạ tầng, các hoạt động kinh tế-xã hội: Cần đề phòng các hiện tượng thời tiết nguy hiểm như Bão, ATNĐ và gió mùa Tây Nam gây ra gió mạnh, sóng lớn trên biển và ảnh hưởng đến các hoạt động của tàu thuyền. Hiện tượng mưa lớn và dông, lốc, sét có thể ảnh hưởng tiêu cực đến các hoạt động sản xuất và sức khỏe cộng đồng. Đặc biệt đề phòng mưa lớn cục bộ có thể gây ra lũ lụt, ngập úng ở các vùng trũng và sạt lở đất ở vùng núi. Tại khu vực Trung Bộ thời kỳ này vẫn có khả năng ít mưa và nắng nóng còn xuất hiện nhiều, đặc biệt tại khu vực Trung và Nam Trung Bộ, dẫn đến tình trạng khô hạn, thiếu nước và tiềm ẩn các nguy cơ cháy nổ rất cao.

3. Dự báo nhiệt độ trung bình, lượng mưa thời kỳ từ ngày 11/6-10/7/2024

Khu vực dự báo (các trạm khí tượng đặc trung)	Thời kỳ 11-20/6		Thời kỳ 21-30/6		Thời kỳ 01-10/7		Cả thời kỳ	
	Ttb (°C)	TLM (mm)	Ttb (°C)	TLM (mm)	Ttb (°C)	TLM (mm)	Ttb (°C)	TLM (mm)
Sơn La (Đài KTTV Bắc Bộ)	25,5-26,5	50-100	25,0-26,0	50-100	25,0-26,0	60-120	25,0-26,0	160-320
Việt Trì (Đài KTTV Bắc Bộ)	29,5-30,5	40-80	29,0-30,0	50-100	29,0-30,0	60-120	29,0-30,0	150-300
Hải Phòng (Đài KTTV Bắc Bộ)	29,0-30,0	30-70	28,5-29,5	60-120	28,5-29,5	60-120	28,5-29,5	150-300
Hà Đông (Đài KTTV Bắc Bộ)	29,5-30,5	30-70	29,0-30,0	60-120	29,0-30,0	60-120	29,0-30,0	150-300
Vinh (Đài KTTV Trung Bộ)	29,5-30,5	30-70	29,5-30,5	20-50	30,0-31,0	15-30	29,5-30,5	60-150
Huế (Đài KTTV Trung Bộ)	28,5-29,5	250-350	29,0-30,0	15-30	29,0-30,0	15-30	29,0-30,0	250-400
Nha Trang (Đài KTTV Trung Bộ)	29,0-30,0	15-30	28,5-29,5	10-20	28,5-29,5	5-15	28,5-29,5	30-70
Buôn Ma Thuột (Đài KTTV Nam Bộ và Tây Nguyên)	25,0-26,0	30-70	24,5-25,5	50-100	24,5-25,5	40-80	24,5-25,5	120-250
Châu Đốc (Đài KTTV Nam Bộ và Tây Nguyên)	27,5-28,5	20-50	27,5-28,5	20-50	27,5-28,5	30-70	27,5-28,5	70-170

Ghi chú:

- Ttb: Giá trị nhiệt độ trung bình (đơn vị: độ C);
- R: Giá trị tổng lượng mưa (đơn vị: milimét);
- Chuẩn sai: Giá trị chênh lệch của nhiệt độ/lượng mưa so với TBNN (đơn vị: độ C/milimét);
- Tỷ chuẩn: Giá trị chênh lệch tương đối của lượng mưa so với TBNN (đơn vị: %).

Thời gian ban hành bản tin tiếp theo: 21/6/2025

Tin phát ngày: 11/6/2025./.

Dự báo viên: Tạ Thị Hồng An

PHÓ TRƯỞNG PHÒNG



Trần Thị Chúc

Phụ lục**Bảng 1: Các hiện tượng thời tiết nguy hiểm ở quy mô nhỏ từ 11/5 đến 10/6/2025**

Hiện tượng	Khu vực	Thời gian
Dông, lốc, sét	Lào Cai, Sơn La, Tuyên Quang, Hòa Bình, Nghệ An, Quảng Bình, Quảng Trị, Bình Định và Bình Dương,	9-11/5/2025
Dông	Đồng Nai, Cần Thơ	13/5/2025
Dông, lốc, sét, mưa đá	Tuyên Quang	Đêm 15-16/5/2025
Dông sét	Xuân Thành, xã Ngọc Phụng, huyện Thường Xuân, Thanh Hoá; huyện Mường Ảng, TP Điện Biên Phủ, tỉnh Điện Biên	21/5/2025
Dông, mưa	Hà Tĩnh	24-25/2025
Dông, sét	16 giờ 30 phút ngày 28/5/2025, tại xóm 4, thôn 1, xã Hàm Đức, huyện Hàm Thuận Bắc tỉnh Bình Thuận	28/5/2025
Dông, lốc	Đồng Tháp (Hồng Ngự)	01/6/2025
Sét	Cao Bằng	02/6/2025
Dông, sét	Hà Giang (Mèo Vạc)	8/6/2025

Bảng 2: Lượng mưa cao nhất ngày (mm) vượt GTLS từ 11/5 đến 10/6/2025

Trạm khí tượng (tỉnh/TP)	Lượng mưa cao nhất ngày trong tháng 5	Năm xuất hiện GTLS	Lượng mưa ngày vượt GTLS	Ngày xuất hiện
Hoành Sơn (Hà Tĩnh)	136,2	2022	170,2	11/5/2025
Hương Khê (Hà Tĩnh)	137,2	1981	155,9	25/5/2025
Trà Nóc (Cần Thơ)	68,4	2017	79,6	27/5/2025
Trường Sa (Khánh Hòa)	106,9	1989	139,3	28/5/2025
Mình Đài (Phú Thọ)	129,8	2021	141,9	29/5/2025
Buôn Ma Thuột (Đắk Lắk)	88,2	2008	94,1	29/5/2025
Đồng Phú (Bình Phước)	109,8	2003	110,0	29/5/2025
Tam Đường (Lai Châu)	164,3	2010	172,2	8/6/2025
Mẫu Sơn (Lạng Sơn)	91,2	2015	92,4	2/6/2025
Phan Thiết (Bình Thuận)	87,1	2002	112	2/6/2025

