

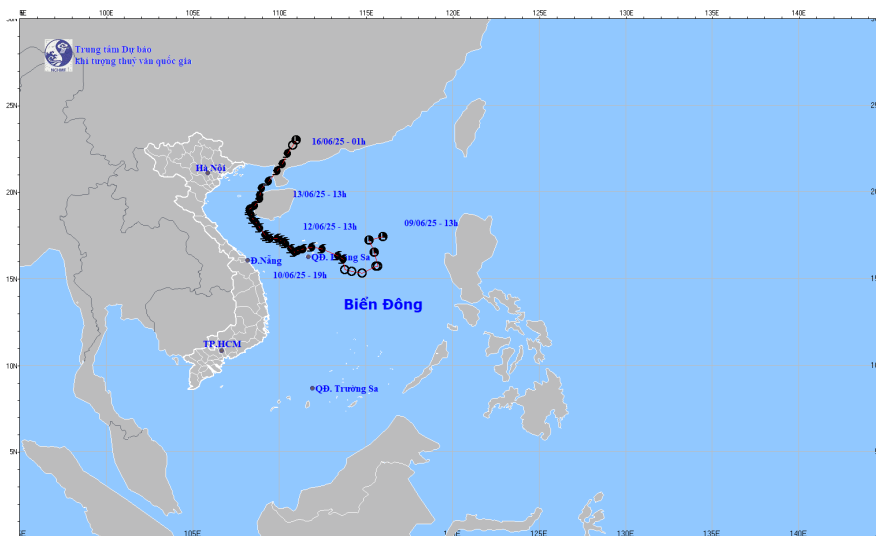
Số: KH1T-18/11h00/DBQG-DBKH

Hà Nội, ngày 21 tháng 6 năm 2025

**BẢN TIN DỰ BÁO KHÍ HẬU THỜI HẠN THÁNG  
TRÊN PHẠM VI TOÀN QUỐC**  
(Từ ngày 21/6 đến ngày 20/7/2025)

**1. Phân tích, đánh giá thời tiết, khí hậu nổi bật từ ngày 21/5 đến ngày 20/6/2025**

+ *Bão và áp thấp nhiệt đới (ATNĐ)*: Sáng sớm ngày 10/6, vùng áp thấp trên khu vực Bắc Biển Đông mạnh lên thành ATNĐ, đến sáng ngày 11/6 mạnh lên thành bão và đây là cơn bão đầu tiên trên khu vực Biển Đông trong năm 2025 (Bão số 1, tên quốc tế là WUTIP). Sức gió mạnh nhất vùng gần tâm bão mạnh cấp 8 (62-74km/h), giật cấp 10, di chuyển chậm theo hướng Tây Tây Bắc sau đó chuyển dần sang hướng Bắc đến Đông Bắc. Đến 19h ngày 13/6, vị trí tâm bão ở vào khoảng 19,0 độ Vĩ Bắc; 108,3 độ Kinh Đông, trên vùng biển phía Đông khu vực Vịnh Bắc Bộ, sức gió mạnh nhất vùng gần tâm bão mạnh cấp 11 (103-117km/h), giật cấp 14. Tối 14/6, sau khi đi sâu vào đất liền khu vực phía Tây Nam tỉnh Quảng Đông (Trung Quốc) bão số 1 đã suy yếu thành áp thấp nhiệt đới; sau đó đi sâu vào đất liền khu vực tỉnh Quảng Đông (Trung Quốc) suy yếu thành một vùng áp thấp (Hình 1).



Hình 1: Đường đi của cơn bão số 1 (WUTIP)

+ *Không khí lạnh (KKL)*: Từ ngày 21/5 đến 20/6/2025 đã xuất hiện 01 đợt KKL vào ngày 24/5.

+ *Đông, lốc, sét*: Trên phạm vi toàn quốc đã xảy ra một số trận dông, lốc, sét, mưa đá (*Bảng 1-Phụ lục*).

+ *Mưa diện rộng*: Từ ngày 21/5 đến 20/6/2025, tại các tỉnh Bắc Bộ đã xảy ra các đợt mưa lớn diện rộng vào các ngày: 23-24/5, 28-30/5, 03-10/6, 12-13/6 và đợt mưa từ ngày 15-20/6. Trong đó, đợt mưa từ ngày 03-10/6 do rãnh áp thấp qua khu vực kết hợp hội tụ gió các mực trên cao nên khu vực Bắc Bộ đã có mưa diện rộng, riêng khu vực Việt Bắc đã xảy ra mưa vừa, mưa to trong các ngày từ 04-05/6 với tổng lượng mưa (TLM) phổ biến 50-150mm, có nơi cao hơn, đặc biệt tại Bắc Quang (Hà Giang): 631mm.

Khu vực Trung Bộ, từ 21-31/5 đã xảy ra đợt mưa vào ngày 24-25/5 tại khu vực Bắc Trung Bộ và đợt mưa vào ngày 28-29/5 tại khu vực Nam Trung Bộ. Từ ngày 01-20/6, tại khu vực Bắc Trung Bộ đã xảy ra 02 đợt mưa diện rải rác vào ngày 04-05/6 và 08-09/6 và 01 đợt mưa diện rộng vào ngày 10-13/6. Đáng chú ý, đợt mưa từ ngày 10-13/6 do ảnh hưởng của hoàn lưu cơn bão số 1 nên từ đêm 10/6 đến ngày 13/6, khu vực từ Nam Hà Tĩnh đến Quảng Nam có mưa to đến rất to với lượng mưa phổ biến 250-550mm, có nơi trên 600mm; khu vực Bắc Hà Tĩnh và Quảng Ngãi lượng mưa phổ biến 100-200mm, có nơi trên 250mm.

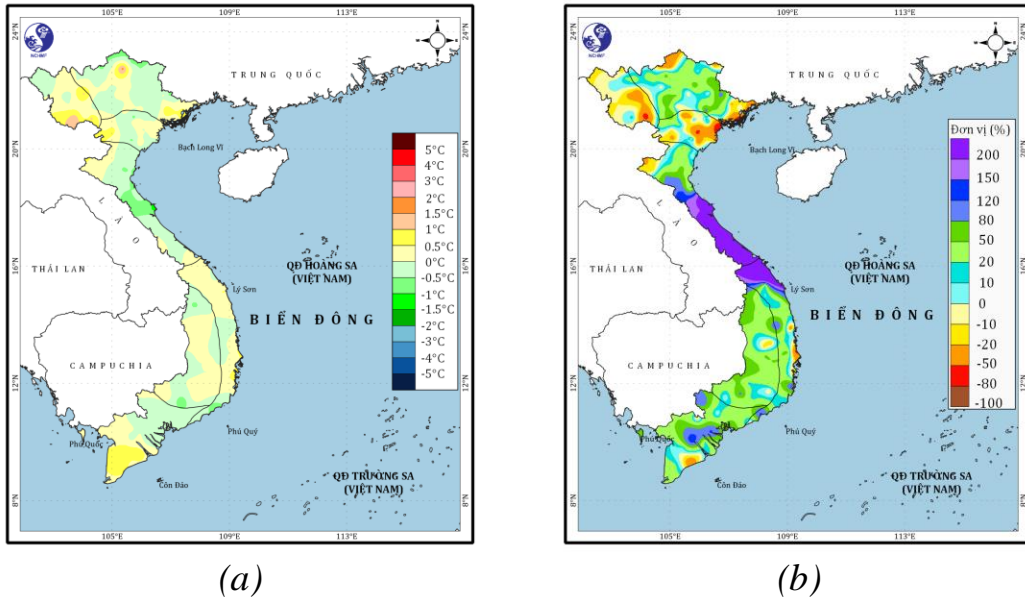
Khu vực Tây Nguyên và Nam Bộ xảy ra nhiều ngày mưa rào và dông, trong đó có ngày có mưa vừa, mưa to diện rộng; đặc biệt ở khu vực Bắc Tây Nguyên có đợt mưa lớn từ đêm 10/6 đến ngày 13/6 với lượng mưa phổ biến 100-200mm, có nơi trên 250mm.

Một số trạm ghi nhận được giá trị lượng mưa cao nhất ngày vượt giá trị lịch sử (GTLS) (*Bảng 2-Phụ lục*).

+ *Nắng nóng (NN)*: Tại khu vực Bắc Bộ đã xảy ra các đợt NN như sau: Từ ngày 01-02/6 tại khu vực phía Đông Bắc Bộ và Hòa Bình với nhiệt độ cao nhất phổ biến từ 38,0-40,0°C, một số nơi cao hơn như Sơn Tây (Hà Nội): 40,2°C, Láng (Hà Nội): 40,6°C, ...; đợt NN từ ngày 06-08/6 tại khu vực Đồng bằng Bắc Bộ và Hòa Bình với nhiệt độ cao nhất từ 35,0-38,0°C; đợt NN từ ngày 14-15/6 với nhiệt độ cao nhất từ 35,0-38,0°C, có nơi cao hơn. Tại khu vực Trung Bộ nắng nóng đã xảy ra tại khu vực Quảng Bình đến Quảng Ngãi từ ngày 16-23/5; sau đó tại Trung Bộ có đợt NN từ ngày 01-03/6 với nhiệt độ cao nhất phổ biến 37,0-39,0°C và từ ngày 06-08/6 với nhiệt độ cao nhất từ 35,0-38,0°C, từ ngày 14-19/6 có nắng nóng tập trung ở khu vực Thanh Hóa đến Huế với nhiệt độ cao nhất từ 35,0-38,0°C.

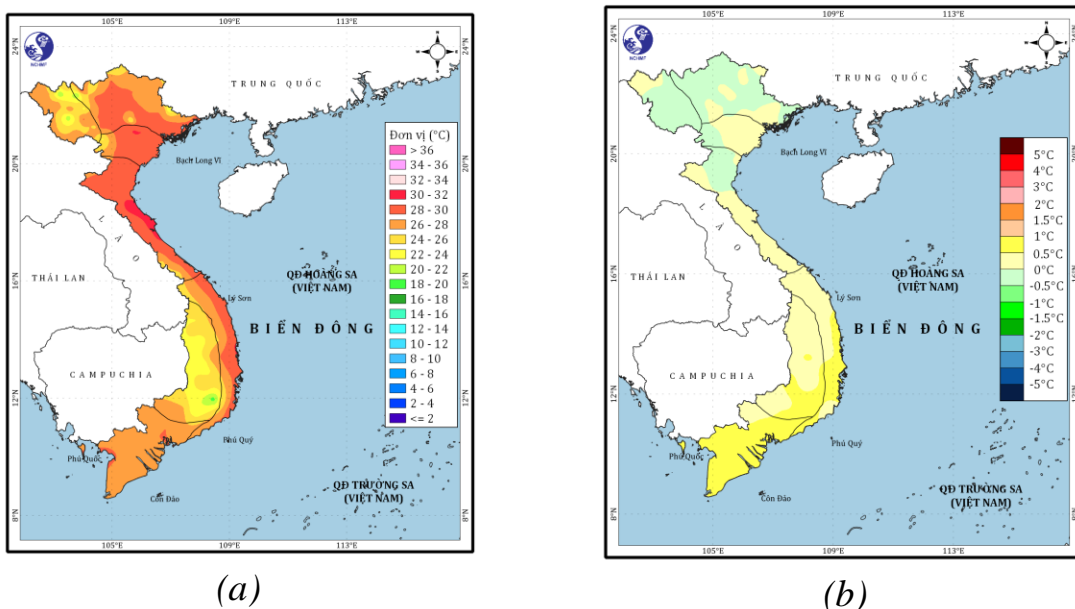
+ *Nhiệt độ trung bình (NĐTĐ)*: NĐTĐ trên cả nước phổ biến xấp xỉ trung bình nhiều năm (TBNN), một số nơi cao hơn khoảng 0,5-1,0°C (Hình 2a).

+ *Lượng mưa*: TLM trên khu vực Bắc Bộ phân bố không đồng đều, phổ biến cao hơn so với TBNN từ 20-50%, có nơi cao trên 80%; bên cạnh đó một số nơi ở khu vực Tây Bắc và ven biển Đông Bắc Bộ TLM thấp hơn từ 20-50%, trong đó có nơi thiếu hụt tới trên 70%. Các khu vực khác phổ biến cao hơn so với TBNN cùng thời kỳ, đặc biệt khu vực từ Hà Tĩnh đến Quảng Nam cao hơn 300-600%, có nơi cao hơn (Hình 2b).



Hình 2: (a) Chuẩn sai nhiệt độ trung bình (°C) và (b) Tỷ chuẩn lượng mưa (%) từ ngày 21/5-20/6/2025.

## 2. Dự báo xu thế khí hậu thời kỳ từ ngày 21/6-20/7/2025

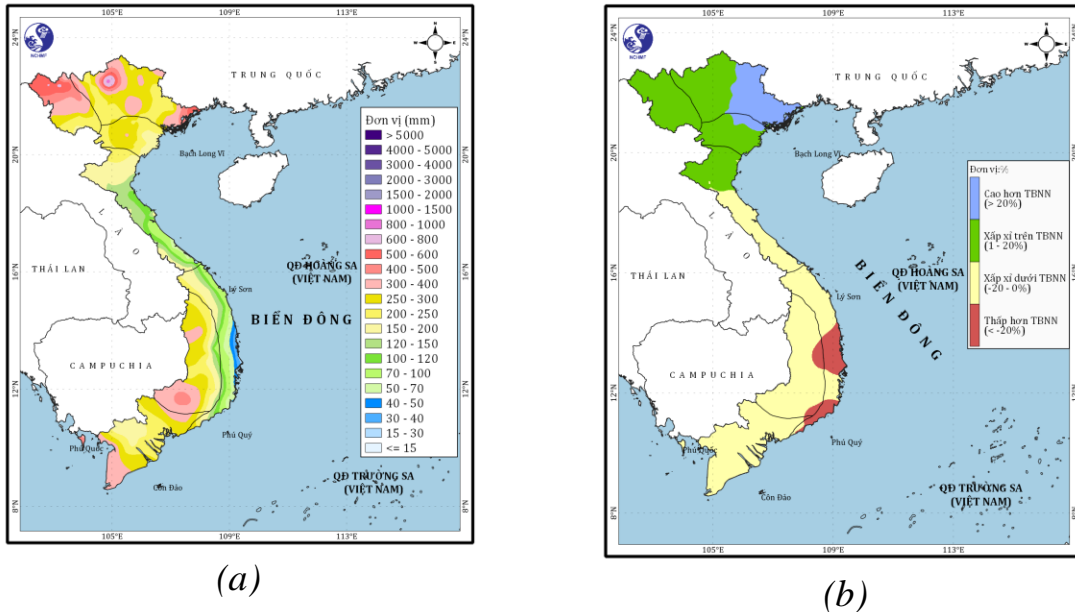


Hình 3: (a) Nhiệt độ TBNN (°C) từ ngày 21/6-20/7; (b) Dự báo chuẩn sai nhiệt

*độ trung bình ( $^{\circ}\text{C}$ ) từ ngày 21/6-20/7/2025*

- **Nhiệt độ trung bình:** NĐTĐ ở khu vực Bắc Bộ và Bắc Trung Bộ phổ biến xấp xỉ so với TBNN, các khu vực còn lại NĐTĐ cao hơn từ 0,5-1,0 $^{\circ}\text{C}$  so với cùng thời kỳ (Hình 3b).

- **Lượng mưa:** TLM ở khu vực Bắc Bộ và Bắc Trung Bộ phổ biến cao hơn TBNN cùng thời kỳ từ 15-30%; các khu vực khác phổ biến thấp hơn 10-20% so với TBNN (Hình 4b).



Hình 4: (a) Tổng lượng mưa (mm) TBNN từ ngày 21/6-20/7; (b) Dự báo tỷ chuẩn lượng mưa (%) từ ngày 21/6-20/7/2025

- **Cảnh báo thời tiết nguy hiểm:**

+ **Bão và ATNĐ:** Trong thời kỳ dự báo, trên Biển Đông số lượng bão/ATNĐ có khả năng ở mức tương đương so với TBNN và có thể ảnh hưởng đến đất liền nước ta (TBNN trên biển Đông: 1,4 cơn, đổ bộ: 0,7 cơn).

+ **Nắng nóng:** NN tiếp tục xảy ra tại khu vực Bắc Bộ và Trung Bộ, tuy nhiên cường độ không gay gắt như cùng kỳ năm 2024.

+ **Mưa diện rộng:** Trong thời kỳ dự báo, khu vực Bắc Bộ và Bắc Trung Bộ có thể xuất hiện một số đợt mưa lớn diện rộng. Tại khu vực Tây Nguyên và Nam Bộ tiếp tục có nhiều ngày mưa dông, thời điểm mưa tập trung vào chiều tối và tối.

+ Trên phạm vi cả nước tiếp tục có khả năng xảy ra các hiện tượng thời tiết nguy hiểm như: Dông, lốc, sét, mưa đá và gió giật mạnh.

- **Khả năng tác động đến môi trường, điều kiện sống, cơ sở hạ tầng, các**

**hoạt động kinh tế-xã hội:** Cần đề phòng các hiện tượng thời tiết nguy hiểm như Bão, ATNĐ và gió mùa Tây Nam gây ra gió mạnh, sóng lớn trên biển và ảnh hưởng đến các hoạt động của tàu thuyền. Hiện tượng mưa lớn và dông, lốc, sét trên phạm vi toàn quốc có thể ảnh hưởng tiêu cực đến các hoạt động sản xuất và sức khỏe cộng đồng. Đặc biệt đề phòng mưa lớn cục bộ có thể gây ra lũ lụt, ngập úng ở các vùng trũng và sạt lở đất ở vùng núi. Tại khu vực Bắc Bộ và Trung Bộ thời kỳ này vẫn tiếp tục xuất hiện nắng nóng, riêng khu vực Miền Trung kèm theo tình trạng ít mưa, đặc biệt tại khu vực Trung và Nam Trung Bộ, dẫn đến tình trạng khô hạn, thiếu nước và tiềm ẩn các nguy cơ cháy nổ rất cao.

### 3. Dự báo nhiệt độ trung bình, lượng mưa thời kỳ từ 21/6-20/7/2025

Khu vực dự báo (các trạm khí tượng đặc trưng)	Thời kỳ 21-30/6		Thời kỳ 01-10/7		Thời kỳ 11-20/7		Cả thời kỳ	
	Ttb (°C)	TLM (mm)	Ttb (°C)	TLM (mm)	Ttb (°C)	TLM (mm)	Ttb (°C)	TLM (mm)
<b>Sơn La (Đài KTTV Bắc Bộ)</b>	24,0-25,0	70-140	25,0-26,0	50-100	25,5-26,5	80-160	25,0-26,0	200-400
<b>Việt Trì (Đài KTTV Bắc Bộ)</b>	28,0-29,0	70-150	28,5-29,5	50-100	29,0-30,0	70-140	28,5-29,5	190-390
<b>Hải Phòng (Đài KTTV Bắc Bộ)</b>	28,0-29,0	70-140	28,5-29,5	50-100	28,5-29,5	80-160	28,5-29,5	200-400
<b>Hà Đông (Đài KTTV Bắc Bộ)</b>	29,0-30,0	70-140	29,0-30,0	50-100	29,5-30,5	80-160	29,0-30,0	200-400
<b>Vinh (Đài KTTV Trung Bộ)</b>	30,0-31,0	30-60	30,0-31,0	15-30	30,5-31,5	30-60	30,0-31,0	80-150
<b>Huế (Đài KTTV Trung Bộ)</b>	28,5-29,5	30-60	29,0-30,0	10-20	29,5-30,5	10-20	29,0-30,0	50-100
<b>Nha Trang (Đài KTTV Trung Bộ)</b>	28,5-29,5	20-50	28,5-29,5	5-10	29,0-30,0	5-10	28,5-29,5	30-60
<b>Buôn Ma Thuột (Đài KTTV Nam Bộ và Tây Nguyên)</b>	24,5-25,5	50-100	25,0-26,0	50-100	25,0-26,0	30-60	25,0-26,0	150-250
<b>Châu Đốc (Đài KTTV Nam Bộ và Tây Nguyên)</b>	27,5-28,5	40-80	28,0-29,0	30-60	28,0-29,0	20-50	28,0-29,0	90-190

*Ghi chú:*

- *Ttb*: Giá trị nhiệt độ trung bình (đơn vị: độ C);
- *R*: Giá trị tổng lượng mưa (đơn vị: milimét);
- *Chuẩn sai*: Giá trị chênh lệch của nhiệt độ/lượng mưa so với TBNN (đơn vị: độ C/milimét);
- *Tỷ chuẩn*: Giá trị chênh lệch tương đối của lượng mưa so với TBNN (đơn vị: %),

**Thời gian ban hành bản tin tiếp theo: 01/7/2025**

**Tin phát ngày: 21/6/2025./.**

**Dự báo viên: Hoàng Thị Mai**

**PHÓ TRƯỞNG PHÒNG**



**Nguyễn Đức Hoà**

**Phụ lục****Bảng 1: Các hiện tượng thời tiết nguy hiểm ở quy mô nhỏ từ 21/5 đến 20/6/2025**

<b>Hiện tượng</b>	<b>Khu vực</b>	<b>Thời gian</b>
Dông sét	Xuân Thành, xã Ngọc Phụng, huyện Thường Xuân, Thanh Hoá; huyện Mường Ảng, TP Điện Biên Phủ, tỉnh Điện Biên	21/5/2025
Dông, mưa	Hà Tĩnh	24-25/2025
Dông, sét	16 giờ 30 phút ngày 28/5/2025, tại xóm 4, thôn 1, xã Hàm Đức, huyện Hàm Thuận Bắc tỉnh Bình Thuận	28/5/2025
Dông, lốc	Đồng Tháp (Hồng Ngự)	01/6/2025
Sét	Cao Bằng	02/6/2025
Dông, sét	Hà Giang (Mèo Vạc)	08/6/2025
Dông, sét	Phú Thọ, TP. Hà Nội, Lạng Sơn, Yên Bái, Thanh Hoá	16/6/2025

**Bảng 2: Lượng mưa cao nhất ngày (mm) vượt GTLS từ 21/5 đến 20/6/2025**

<b>Trạm khí tượng (tỉnh/TP)</b>	<b>Lượng mưa cao nhất ngày trong tháng 5-6</b>	<b>Năm xuất hiện GTLS</b>	<b>Lượng mưa ngày vượt GTLS</b>	<b>Ngày xuất hiện</b>
Hương Khê (Hà Tĩnh)	137,2	1981	155,9	25/5/2025
Trà Nóc (Cần Thơ)	68,4	2017	79,6	27/5/2025
Trường Sa (Khánh Hòa)	106,9	1989	139,3	28/5/2025
Minh Đài (Phú Thọ)	129,8	2021	141,9	29/5/2025
Buôn Ma Thuột (Đắk Lắk)	88,2	2008	94,1	29/5/2025
Đồng Phú (Bình Phước)	109,8	2003	110,0	29/5/2025
Tam Đường (Lai Châu)	164,3	2010	172,2	08/6/2025
Mẫu Sơn (Lạng Sơn)	91,2	2015	92,4	02/6/2025
Phan Thiết (Bình Thuận)	87,1	2002	112,0	02/6/2025
Cồn Cỏ (Quảng Trị)	163,9	1992	352,0	13/6/2025
Đông Hà (Quảng Trị)	148,1	2013	302,3	12/6/2025
Khe Sanh (Quảng Trị)	173,2	1981	314,0	13/6/2025
Huế (Thừa Thiên Huế)	254,7	1979	291,6	12/6/2025
A Lưới (Thừa Thiên Huế)	153,9	1985	391,5	12/6/2025

Nam Đông (Thừa Thiên Huế)	410,5	1983	559,3	12/6/2025
Đà Nẵng	212,4	1979	402,3	12/6/2025
Tam Kỳ (Quảng Nam)	139,5	1983	197,6	12/6/2025
Cần Thơ	90,4	1980	110,6	20/6/2025