

Số: KH1T-20/11h00/DBQG-DBKH

Hà Nội, ngày 11 tháng 7 năm 2025

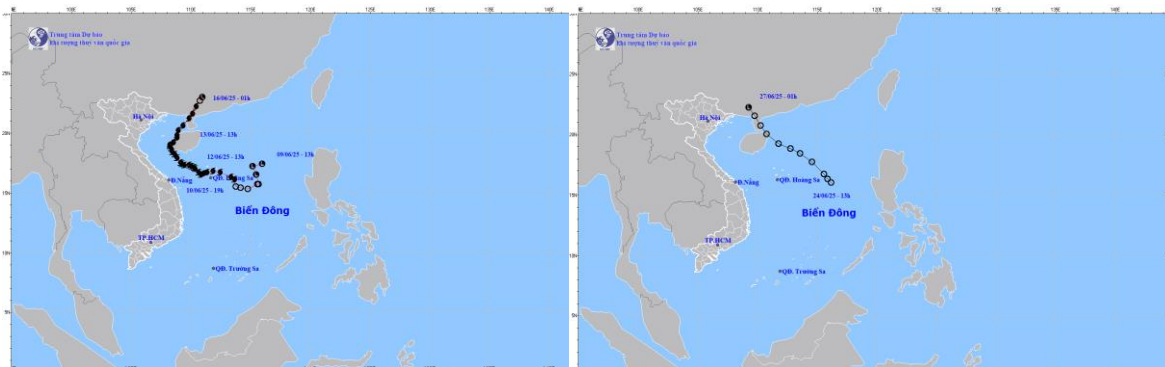
**BẢN TIN DỰ BÁO KHÍ HẬU THỜI HẠN THÁNG  
TRÊN PHẠM VI TOÀN QUỐC  
(Từ ngày 11/7 đến ngày 10/8/2025)**

**1. Phân tích, đánh giá thời tiết, khí hậu nổi bật từ ngày 11/6 đến ngày 10/7/2025**

+ *Bão và áp thấp nhiệt đới (ATNĐ)*: Trong thời kỳ từ ngày 11/6-10/7/2025, trên Biển Đông đã xuất hiện 02 cơn bão và 01 ATNĐ, cụ thể như sau:

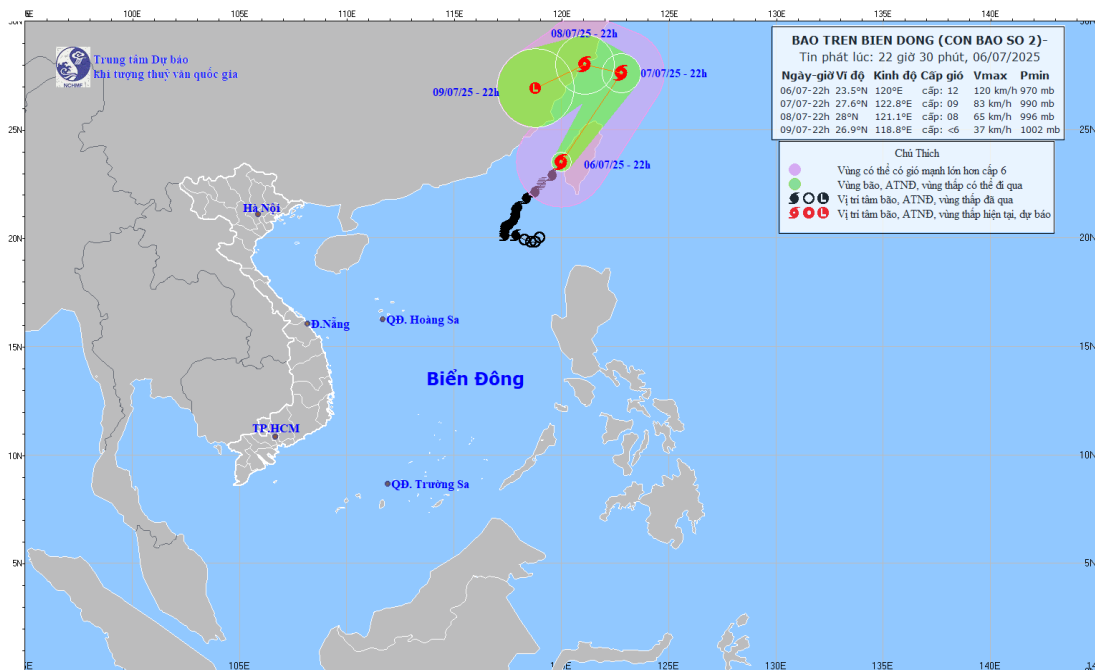
*Bão số 1 (WUTIP)*: Sáng sớm ngày 10/6, vùng áp thấp trên khu vực Bắc Biển Đông mạnh lên thành ATNĐ; đến sáng ngày 11/6 mạnh lên thành bão. Đến 19h ngày 13/6, vị trí tâm bão ở vào khoảng 19,0 độ Vĩ Bắc - 108,3 độ Kinh Đông, trên vùng biển phía Đông khu vực Vịnh Bắc Bộ, sức gió mạnh nhất vùng gần tâm bão mạnh cấp 11 (103-117km/h), giật cấp 14. Tối 14/6, bão số 1 sau khi đi sâu vào đất liền khu vực phía Tây Nam tỉnh Quảng Đông (Trung Quốc), suy yếu thành ATNĐ; sau đó đi sâu vào đất liền khu vực tỉnh Quảng Đông (Trung Quốc) suy yếu thành một vùng áp thấp (*Hình 1a*).

*ATNĐ*: Trưa 24/6, vùng áp thấp trên khu vực Bắc Biển Đông mạnh lên thành ATNĐ. Đến 07 giờ ngày 26/6, sức gió vùng gần tâm ATNĐ mạnh cấp 6-7, giật cấp 9, di chuyển theo hướng Tây Bắc với tốc độ 20km/h. Tối 26/6, sau khi đi vào đất liền phía Nam tỉnh Quảng Tây (Trung Quốc), ATNĐ suy yếu thành một vùng áp thấp.



(a)

(b)



(c)

Hình 1: (a) Quỹ đạo của cơn bão số 1 (WUTIP); (b) Quỹ đạo của ATND; (c) Quỹ đạo của cơn bão số 2 (DANAS)

**Bão số 2 (DANAS):** Đêm ngày 04/7, ATND trên khu vực Biển Đông mạnh lên thành bão. Tối ngày 06/7, vị trí tâm bão ở vào khoảng 22,9 độ Vĩ Bắc - 119,6 độ Kinh Đông, trên vùng biển phía Đông Bắc khu vực Bắc Biển Đông. Sức gió mạnh nhất vùng gần tâm bão mạnh cấp 12 (118-133km/h), giật cấp 15. Bão số 2 di chuyển theo hướng Bắc Đông Bắc, đến 10h ngày 06/7, bão số 2 đã đi ra khỏi Biển Đông.

+ *Dông, lốc, sét:* Trên phạm vi toàn quốc đã xảy ra một số trận dông, lốc, sét, mưa đá (Bảng 1-Phụ lục).

+ *Mưa diện rộng:* Thời kỳ từ ngày 11/6 đến 10/7/2025, tại khu vực Bắc Bộ đã xảy ra 23/30 ngày mưa diện rộng, trong đó một số ngày có mưa lớn diện rộng như: 21-22/6 và 01/7. Khu vực Thanh Hóa-Đà Nẵng và duyên hải các tỉnh Quảng Ngãi-Gia Lai có 03 đợt mưa diện rộng vào các ngày: 11-14/6, 27-29/6 và 01-4/7. Đáng chú ý, đợt mưa từ ngày 11-13/6 do ảnh hưởng của hoàn lưu cơn bão số 1 nên khu vực từ Nam Hà Tĩnh đến Quảng Ngãi có mưa to đến rất to với lượng mưa phổ biến 250-500mm, có nơi trên 600mm.

Khu vực cao nguyên Trung Bộ và Nam Bộ xảy ra nhiều ngày mưa rào và dông, trong đó có ngày có mưa vừa, mưa to diện rộng.

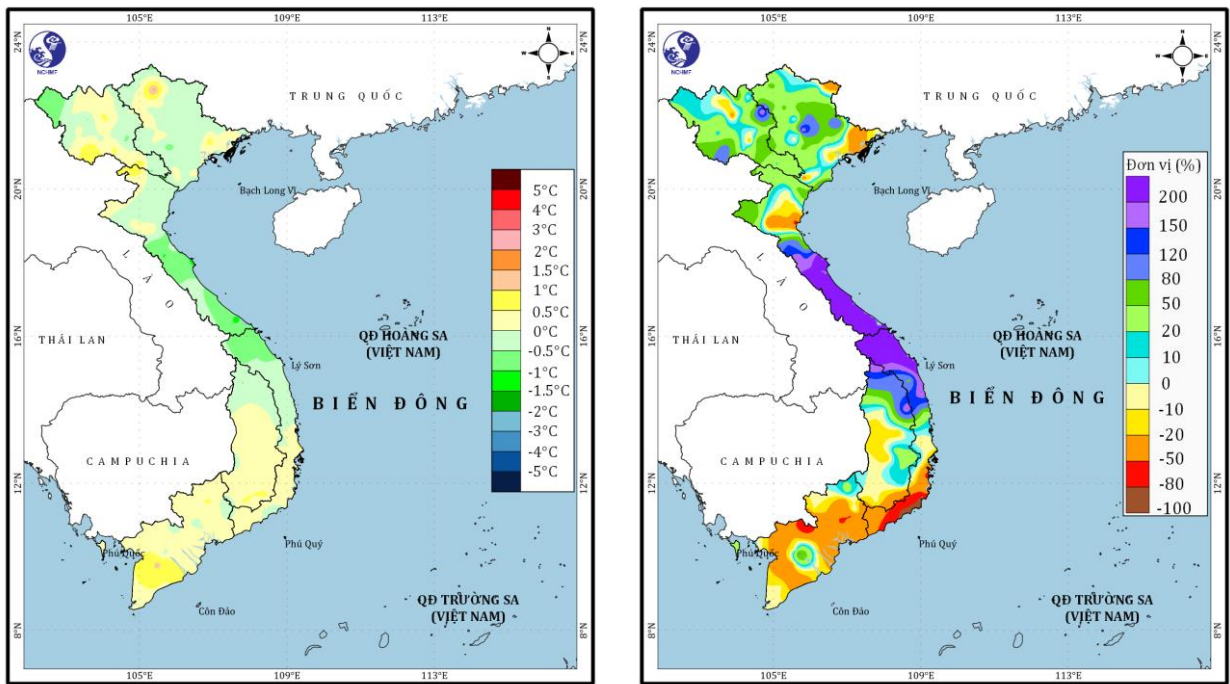
Một số trạm ghi nhận được giá trị lượng mưa cao nhất ngày vượt giá trị lịch sử (GTLS) (Bảng 2-Phụ lục).

+ *Nắng nóng (NN):* Tại khu vực Bắc Bộ đã xảy ra các đợt NN như sau: từ ngày 14-15/6 và 08-09/7 với nhiệt độ cao nhất ngày phổ biến từ 35,0-38,0<sup>0</sup>C, có

nơi cao hơn. Nắng nóng đã xảy ra 02 đợt vào các ngày: 14-19/6 tập trung ở khu vực Thanh Hóa đến Huế và ngày 08-09/7 mở rộng sang khu vực duyên hải Nam Trung Bộ; nhiệt độ cao nhất ngày trong các đợt NN phổ biến từ 35,0-38,0°C.

+ *Nhiệt độ trung bình (NĐTĐ)*: NĐTĐ trên cả nước phổ biến xấp xỉ trung bình nhiều năm (TBNN), riêng khu vực nam Nghệ An đến Đà Nẵng có nhiệt độ thấp hơn 0,5-1,0°C so với TBNN cùng thời kỳ. (Hình 2a).

+ *Lượng mưa*: TLM tại khu vực Bắc Bộ và các tỉnh từ Thanh Hóa xuống đến Gia Lai phổ biến cao hơn từ 30-60% so với TBNN; trong đó khu vực từ Hà Tĩnh-Quảng Ngãi có mưa cao hơn từ 150-300%, riêng các tỉnh Quảng Trị-Đà Nẵng lượng mưa cao hơn gấp 6-11 lần so với TBNN. Các khu vực còn lại trên cả nước phổ biến thấp hơn từ 15-50% so với TBNN cùng thời kỳ (Hình 2b).



(a)

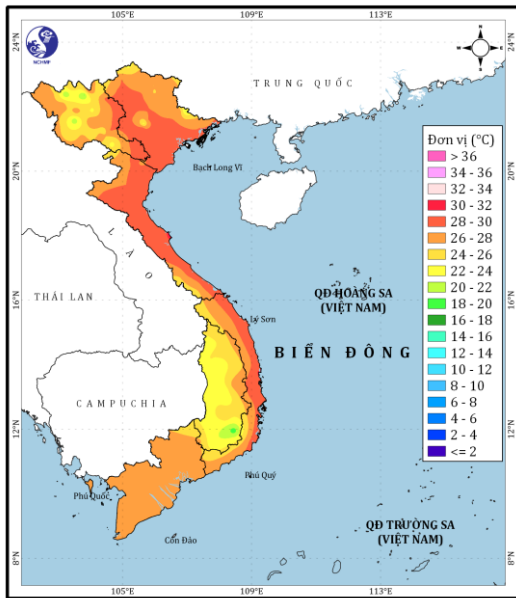
(b)

Hình 2: (a) Chuẩn sai nhiệt độ trung bình (°C) và (b) Tỷ chuẩn lượng mưa (%) từ ngày 11/6-10/7/2025

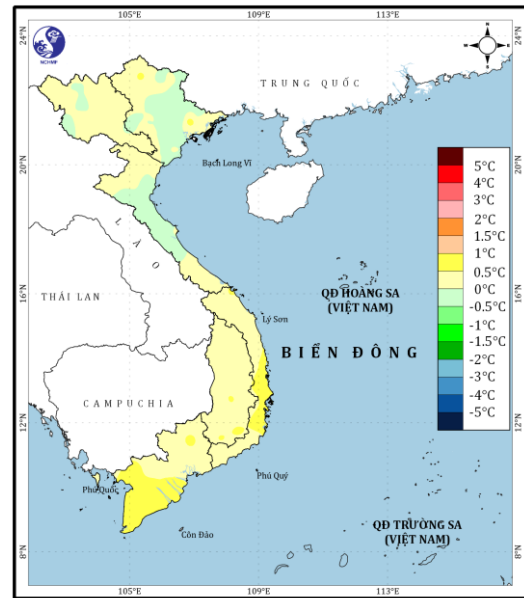
## 2. Dự báo xu thế khí hậu thời hạn 11/7-10/8/2025

- *Nhiệt độ trung bình*: NĐTĐ tại hầu hết các khu vực trên cả nước phổ biến xấp xỉ so với TBNN, riêng các tỉnh từ Đà Nẵng đến Lâm Đồng và Nam Bộ cao hơn từ 0,5-1,0°C so với TBNN cùng thời kỳ (Hình 3b).

- *Lượng mưa*: TLM tại các khu vực Bắc Bộ, Thanh Hóa- Huế phổ biến cao hơn TBNN cùng thời kỳ từ 20-40%, có nơi cao hơn; các khu vực còn lại phổ biến xấp xỉ so với TBNN (Hình 4b).

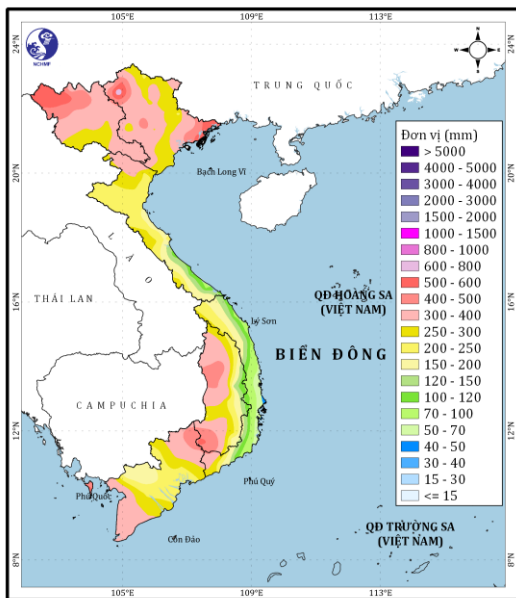


(a)

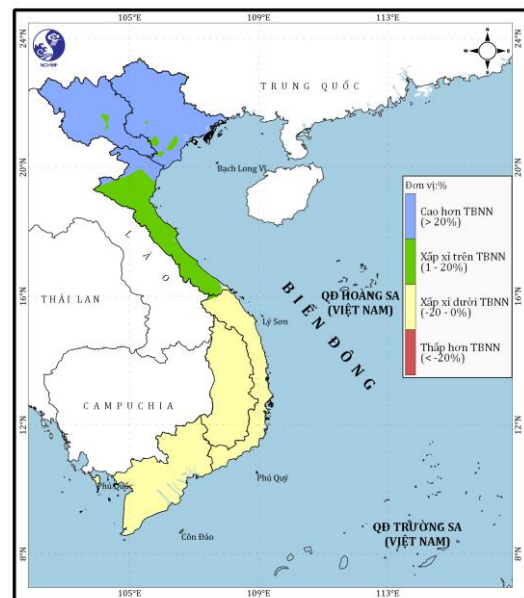


(b)

Hình 3: (a) Nhiệt độ TBNN ( $^{\circ}\text{C}$ ) từ 11/7-10/8; (b) Dự báo chuẩn sai nhiệt độ trung bình ( $^{\circ}\text{C}$ ) từ 11/7-10/8/2025



(a)



(b)

Hình 4: (a) Tổng lượng mưa (mm) TBNN từ 11/7-10/8; (b) Dự báo tỷ chuẩn lượng mưa (%) từ 11/7-10/8/2025

#### - Cảnh báo thời tiết nguy hiểm:

+ **Bão và áp thấp nhiệt đới:** Trong thời kỳ dự báo, khu vực Biển Đông có khả năng xuất hiện số lượng Bão/ATNĐ tương đương so với TBNN (TBNN: trên Biển Đông 1,9 cơn, đồ bộ 0,9 cơn) và có thể ảnh hưởng đến đất liền nước ta.

+ **Nắng nóng:** Nắng nóng tiếp tục xảy ra tại các khu vực Bắc Bộ, từ

Thanh Hóa - Huế và duyên hải Nam Trung Bộ.

+ *Mưa diện rộng*: Khu vực Bắc Bộ và phía Bắc các tỉnh từ Thanh Hóa – Huế có khả năng xuất hiện một số đợt mưa lớn diện rộng. Tại khu vực cao nguyên Trung Bộ và Nam Bộ, mưa dông tiếp tục duy trì trong nhiều ngày; một số ngày có thể xảy ra mưa vừa, mưa to tập trung chủ yếu vào chiều tối.

+ Trên phạm vi cả nước, các hiện tượng thời tiết nguy hiểm như dông, lốc, sét, mưa đá và gió giật mạnh vẫn có khả năng xuất hiện.

- *Khả năng tác động đến môi trường, điều kiện sống, cơ sở hạ tầng, các hoạt động kinh tế-xã hội*: Bão, ATNĐ và gió mùa Tây Nam có khả năng gây ra gió mạnh, sóng lớn trên biển và ảnh hưởng đến các hoạt động của tàu thuyền. Đặc biệt đề phòng mưa lớn có thể gây ra lũ lụt, ngập úng ở các vùng trũng và sạt lở đất ở vùng núi. Nắng nóng tiềm ẩn nguy cơ xảy ra tình trạng khô hạn, thiếu nước ở các khu vực dự báo. Các hiện tượng mưa lớn và dông, lốc, sét có thể ảnh hưởng tiêu cực đến các hoạt động sản xuất và sức khỏe cộng đồng.

### 3. Dự báo nhiệt độ trung bình, lượng mưa thời kỳ từ 11/7-10/8/2025

Địa điểm dự báo (các trạm khí tượng đặc trung-Tỉnh/Tp- Đài KTTV Khu vực)	Thời kỳ 11-20/7		Thời kỳ 21-31/7		Thời kỳ 01-10/8		Cả thời kỳ	
	Ttb (°C)	TLM (mm)	Ttb (°C)	TLM (mm)	Ttb (°C)	TLM (mm)	Ttb (°C)	TLM (mm)
Sơn La-Sơn La (Đài KTTV Bắc Bộ)	25,0-26,0	70-140	25,0-26,0	60-120	25,0-26,0	70-140	25,0-26,0	200-400
Lào Cai-Lào Cai (Đài KTTV Bắc Bộ)	28,5-29,5	70-140	28,5-29,5	70-140	28,5-29,5	90-180	28,5-29,5	250-450
Lạng Sơn-Lạng Sơn (Đài KTTV Bắc Bộ)	27,0-28,0	70-140	26,5-27,5	60-120	26,5-27,5	50-100	26,5-27,5	200-400
Việt Trì-Phú Thọ (Đài KTTV Bắc Bộ)	29,0-30,0	70-140	28,5-29,5	70-140	28,5-29,5	70-140	28,5-29,5	250-450
Hải Phòng-Tp. Hải Phòng (Đài KTTV Bắc Bộ)	28,5-29,5	70-140	28,0-29,0	70-140	28,0-29,0	70-140	28,0-29,0	250-450
Hà Đông-Tp. Hà Nội (Đài KTTV Bắc Bộ)	29,0-30,0	60-120	28,5-29,5	70-140	28,5-29,5	70-140	28,5-29,5	250-450

Địa điểm dự báo (các trạm khí tượng đặc trung-Tỉnh/Tp- Đài KTTV Khu vực)	Thời kỳ 11-20/7		Thời kỳ 21-31/7		Thời kỳ 01-10/8		Cả thời kỳ	
	Ttb (°C)	TLM (mm)	Ttb (°C)	TLM (mm)	Ttb (°C)	TLM (mm)	Ttb (°C)	TLM (mm)
Vinh-Nghệ An (Đài KTTV Trung Bộ)	30,0-31,0	50-100	28,5-29,5	50-100	28,5-29,5	50-100	29,5-30,5	150-300
Huế-Tp. Huế (Đài KTTV Trung Bộ)	29,0-30,0	30-60	28,5-29,5	30-60	29,0-30,0	30-60	29,0-30,0	90-180
Kon Tum-Quảng Ngãi (Đài KTTV Trung Bộ)	24,5-25,5	50-100	24,0-25,0	50-100	24,5-25,5	50-100	24,5-25,5	150-300
Quy Nhơn-Gia Lai (Đài KTTV Trung Bộ)	30,0-31,0	5-15	30,0-31,0	10-20	30,0-31,0	10-20	30,0-31,0	30-60
Nha Trang- Khánh Hòa (Đài KTTV Trung Bộ)	28,5-29,5	10-20	29,0-30,0	10-20	29,0-30,0	10-20	29,0-30,0	30-60
Buôn Ma Thuật- Đắc Lắc (Đài KTTV Nam Bộ và Tây Nguyên)	24,5-25,5	50-100	24,0-25,0	50-100	24,5-25,5	50-100	24,5-25,5	150-300
Nhà Bè-Tp. Hồ Chí Minh (Đài KTTV Nam Bộ và Tây Nguyên)	28,0-29,0	50-100	28,0-29,0	50-100	28,0-29,0	50-100	28,0-29,0	150-300
Cần Thơ-Tp. Cần Thơ (Đài KTTV Nam Bộ và Tây Nguyên)	27,0-28,0	50-100	27,0-28,0	50-100	27,0-28,0	50-100	27,0-28,0	150-300

**Ghi chú:**

- Ttb: Giá trị nhiệt độ trung bình (đơn vị: độ C);

- R: Giá trị tổng lượng mưa (đơn vị: milimét);

- Chuẩn sai: Giá trị chênh lệch của nhiệt độ/lượng mưa so với TBNN (đơn vị: độ C/milimét);

- Tỷ chuẩn: Giá trị chênh lệch tương đối của lượng mưa so với TBNN (đơn vị: %),

- Các khu vực dự báo được điều chỉnh theo địa danh hành chính mới gồm:

1. Khu vực Tây Bắc Bộ: Lai Châu, Điện Biên, Sơn La, Lào Cai, khu vực phía Nam của tỉnh Phú Thọ (là tỉnh Hòa Bình cũ).

2. Khu vực Đông Bắc Bộ: Tuyên Quang, Cao Bằng, Thái Nguyên, Lạng Sơn, Quảng Ninh, Hải Phòng, Bắc Ninh, Hưng Yên, Ninh Bình, Hà Nội; khu vực phía Bắc của tỉnh Phú Thọ (tỉnh Vĩnh Phúc và Phú Thọ cũ).

3. Khu vực Thanh Hóa-Huế;

4. Khu vực duyên hải Nam Trung Bộ (Đà Nẵng, Khánh Hòa và ven biển các tỉnh Quảng Ngãi, Gia Lai, Đắk Lắk, Lâm Đồng);
5. Khu vực cao nguyên Trung Bộ: Phía Tây các tỉnh Quảng Ngãi, Gia Lai, Đắk Lắk, Lâm Đồng;
6. Khu vực Nam Bộ.

**Thời gian ban hành bản tin tiếp theo: 21/7/2025**

**Tin phát ngày: 11/7/2025./.**

**Soát tin: Trần Quang Điệp**

**PHÓ TRƯỞNG PHÒNG**



**Trần Thị Chúc**

**Phụ lục**

Bảng 1: Các hiện tượng thời tiết nguy hiểm ở quy mô nhỏ từ ngày 11/6 đến 10/7/2025

<b>Hiện tượng</b>	<b>Khu vực</b>	<b>Thời gian</b>
Dông, sét	Phú Thọ, TP. Hà Nội, Lạng Sơn, Yên Bái, Thanh Hoá	16/6/2025
Dông, sét	Hà Nội	04/7/2025

Bảng 2: Lượng mưa cao nhất ngày (mm) vượt GTLS trong thời kỳ 11-30/6/2025

<b>Trạm khí tượng (tỉnh/TP)</b>	<b>Lượng mưa cao nhất ngày trong tháng 6</b>	<b>Năm xuất hiện GTLS</b>	<b>Lượng mưa ngày tháng 6/2025</b>	<b>Ngày xuất hiện</b>
Lục Yên (Lào Cai)	249,0	1984	291,7	25/6/2025
Cồn Cỏ (Quảng Trị)	163,9	1992	352,0	13/6/2025
Đông Hà (Quảng Trị)	148,1	2013	302,3	12/6/2025
Khe Sanh(Quảng Trị)	173,2	1981	314,0	13/6/2025
Huế	254,7	1979	291,6	12/6/2025
A Lưới (Huế)	153,9	1985	391,5	12/6/2025
Nam Đông (Huế)	410,5	1983	559,3	12/6/2025
Đà Nẵng	212,4	1979	402,3	12/6/2025
Tam Kỳ (Đà Nẵng)	139,5	1983	197,6	12/6/2025
Cần Thơ	90,4	1980	110,6	20/6/2025
Phú Quốc (An Giang)	188,7	1992	189,9	22/6/2025