

Số: KH1N-02/16h00/DBQG-DBKH

Hà Nội, ngày 15 tháng 7 năm 2025

**BẢN TIN DỰ BÁO KHÍ HẬU THỜI HẠN NĂM
TRÊN PHẠM VI TOÀN QUỐC**
(Từ tháng 8 năm 2025 đến tháng 7 năm 2026)

1. Phân tích, đánh giá khí hậu nổi bật từ tháng 01/2025 đến nửa đầu tháng 7 năm 2025 trên phạm vi cả nước

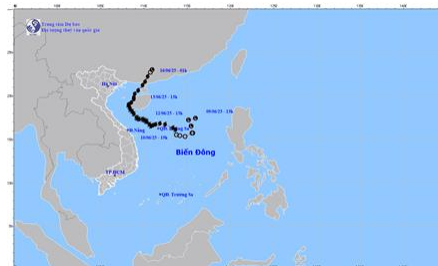
1.1. Phân tích, đánh giá các hiện tượng khí hậu cực đoan

1.1.1. Xoáy thuận nhiệt đới (XTNĐ):

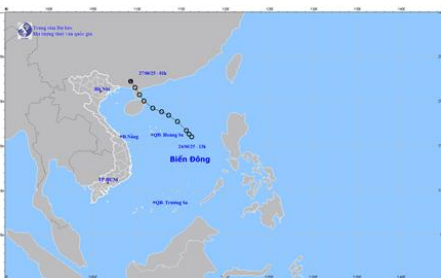
Từ đầu năm 2025 đến nửa đầu tháng 7, trên khu vực Biển Đông đã xuất hiện 04 XTNĐ, bao gồm 02 áp thấp nhiệt đới (ATNĐ) vào tháng 02 và tháng 06/2025, bão số 1 (6/2025) và bão số 2 (7/2025) (Hình 1). Các XTNĐ đều hình thành trên khu vực Biển Đông và không đổ bộ trực tiếp đến đất liền. Đáng lưu ý, cơn bão số 01 là cơn bão đầu tiên trên khu vực Biển Đông và khu vực Tây Bắc Thái Bình Dương trong năm 2025 (tên quốc tế là WUTIP). Sức gió mạnh nhất vùng gần tâm bão mạnh cấp 11 (103-117km/h), giật cấp 14. Tối 14/6, bão đổ bộ vào phía Tây Nam tỉnh Quảng Đông (Trung Quốc). Tuy không đổ bộ trực tiếp vào đất liền nhưng đã gây mưa lớn cho khu vực các tỉnh từ Nam Hà Tĩnh đến khu vực Duyên hải tỉnh Quảng Ngãi.



(a)



(b)



(c)



(d)

Hình 1. Quỹ đạo của XTNĐ từ tháng 01-7/2025:

- a) Áp thấp nhiệt đới tháng 2, b) Bão số 1 (WUTIP) tháng 6,
c) Áp thấp nhiệt đới tháng 6, d) Bão số 2 (DANAS) tháng 7.

1.1.2. Mưa diện rộng:

Từ tháng 01-3/2025, chủ yếu xuất hiện mưa nhỏ, mưa phùn tập trung ở các tỉnh miền Bắc, riêng ngày 02 và 04/02 xuất hiện mưa vừa, mưa to diện rộng tại các tỉnh từ Quảng Trị cho đến khu vực Duyên hải tỉnh Gia Lai.

Từ cuối tháng 4/2025 đến nửa đầu tháng 7/2025, mưa gia tăng rõ rệt trên các khu vực, cụ thể: Tại khu vực Bắc Bộ và các tỉnh từ Thanh Hóa đến Huế, Duyên hải Nam Trung Bộ đã xuất hiện 08 đợt mưa lớn diện rộng, khu vực Cao nguyên Trung Bộ và Nam Bộ xảy ra nhiều ngày mưa rào và dông, trong đó có ngày có mưa vừa, mưa to diện rộng.

Đáng chú ý, đợt mưa lớn bất thường tại miền Trung do chịu ảnh hưởng của hoàn lưu cơn bão số 01 nên từ ngày 10-13/6, mưa đã xảy ra tại khu vực từ Nam Hà Tĩnh đến Đà Nẵng với lượng mưa phổ biến 250-500mm, có nơi trên 600mm như A Lưới (TP. Huế) 1057mm, Khe Sanh (Quảng Trị) 628mm; Nam Đông (TP. Huế) 966mm...; tại khu vực Bắc Hà Tĩnh và Quảng Ngãi lượng mưa phổ biến 100-200mm, có nơi trên 250mm. Thời kỳ qua trên cả nước một số trạm khí tượng đã quan trắc được giá trị tổng lượng mưa ngày và tổng lượng mưa tháng vượt giá trị lịch sử (GTLS) cùng kỳ (*Bảng 1 đến Bảng 9-Phụ lục 1*).

1.1.3. Nắng nóng:

Nắng nóng năm 2025 bắt đầu xuất hiện từ tháng 3 ở các tỉnh miền Đông Nam Bộ, sau đó mở rộng ra toàn Nam Bộ và khu vực phía bắc của Cao nguyên Trung Bộ trong thời kỳ tháng 4 và nửa đầu tháng 5/2025 với nhiệt độ cao nhất từ 35-37⁰C, có nơi cao hơn; từ giữa tháng 5 nắng nóng ở khu vực phía nam giảm dần. Trong khi đó, tại khu vực Bắc Bộ, Thanh Hóa-Huế và các tỉnh Duyên hải Nam Trung Bộ, tính cho đến giữa tháng 7/2025 đã xảy ra 12 đợt nắng nóng với nhiệt độ cao nhất phổ biến từ 37-40⁰C, có nơi cao hơn như: Tương Dương (Nghệ An): 41,2⁰C, Quỳnh Châu (Nghệ An): 41,0⁰C, Sơn Tây (Hà Nội): 40,2⁰C, Láng (Hà Nội): 40,6⁰C,... Đợt nắng nóng kéo dài nhất là 8 ngày (từ ngày 16-23/5/2025) xảy ra ở khu vực từ Quảng Trị đến Đà Nẵng và phía Đông Quảng Ngãi. So với cùng kỳ năm 2024, nắng nóng năm 2025 không quá gay gắt và không kéo dài, mỗi đợt phổ biến từ 3-4 ngày.

Trong 6 tháng đầu năm 2025 một số nơi đã xuất hiện giá trị nhiệt độ cao nhất tuyệt đối ngày vượt GTLS so với cùng thời kỳ (*Phụ lục 2*).

1.1.4. Không khí lạnh (KKL), rét đậm, rét hại:

Trong những tháng đầu năm 2025, đã có 15 đợt không khí lạnh (KKL) gây 06 đợt rét đậm, rét hại ở Bắc Bộ và khu vực từ Thanh Hóa đến Hà Tĩnh, cụ thể các đợt: từ 12-13/01, 07-10/02, 24-26/02, 07-08/3, 17-19/3 và từ 30-31/3 (riêng các ngày 07-08/3 và 17-19/3, rét đậm, rét hại chỉ tập trung ở khu vực vùng núi Bắc Bộ). Trong đó, đáng chú ý nhất là đợt KKL ngày 09/01/2025 đã gây rét đậm, rét hại diện rộng ở khu vực Bắc Bộ và Thanh Hóa đến Hà Tĩnh trong ngày 12-13/01 (riêng vùng núi cao rét đậm, rét hại từ ngày 09-13/01) với nhiệt độ thấp nhất trong đợt KKL này phổ biến dưới 10°C , vùng núi cao có nơi dưới $5,0^{\circ}\text{C}$ như Sa Pa (Lào Cai) $3,2^{\circ}\text{C}$, Bắc Hà (Lào Cai) $1,4^{\circ}\text{C}$, Đồng Văn (Tuyên Quang) $0,8^{\circ}\text{C}$, Trùng Khánh (Cao Bằng) $0,9^{\circ}\text{C}$, Đình Lập (Lạng Sơn) $0,3^{\circ}\text{C}$. Ngoài ra, đợt KKL muộn vào ngày 10/5 đã gây gió Đông Bắc mạnh cấp 6, giật cấp 8 tại Vịnh Bắc Bộ.

1.2. Phân tích, đánh giá tình hình nhiệt độ, lượng mưa

1.2.1. Nhiệt độ:

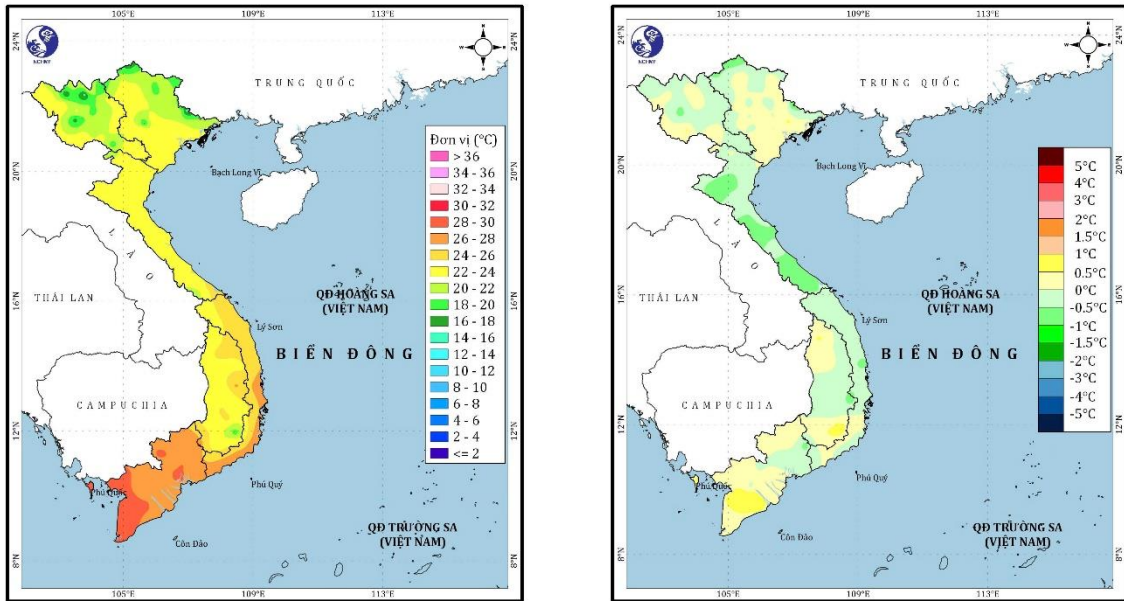
Tháng 01/2025, nhiệt độ trung bình (NĐTB) trên cả nước phổ biến thấp hơn từ $0,5-1,5^{\circ}\text{C}$ so với trung bình nhiều năm (TBNN) cùng thời kỳ, riêng khu vực phía Đông Bắc Bộ và một số nơi ở miền Tây Nam Bộ, NĐTB cao hơn từ $0,5-1,0^{\circ}\text{C}$, có nơi cao hơn $1,5^{\circ}\text{C}$ so với TBNN cùng thời kỳ.

Tháng 02/2025, NĐTB tại khu vực Đông Bắc Bộ, Thanh Hóa-Huế, Duyên hải Nam Trung Bộ và một số nơi ở khu vực Cao nguyên Trung Bộ phổ biến thấp hơn TBNN khoảng $0,5-1,5^{\circ}\text{C}$, một số nơi ở Cao Bằng, Lạng Sơn thấp hơn tới $2,0^{\circ}\text{C}$. Các nơi khác NĐTB phổ biến xấp xỉ và cao hơn so với TBNN từ $0,5-1,5^{\circ}\text{C}$, có nơi cao hơn.

Tháng 3/2025, NĐTB ở khu vực Thanh Hóa-Đà Nẵng và khu vực Duyên hải các tỉnh Quảng Ngãi, Gia Lai, Đắk Lắk phổ biến thấp hơn từ $0,5-1,0^{\circ}\text{C}$ so với TBNN; các khu vực khác phổ biến xấp xỉ so với TBNN, riêng ở miền Tây Nam Bộ NĐTB cao hơn từ $0,5-1,0^{\circ}\text{C}$ so với TBNN.

Tháng 4/2025, NĐTB tại khu vực Đông Bắc Bộ, Cao nguyên Trung Bộ và Nam Bộ phổ biến cao hơn TBNN cùng thời kỳ từ $0,5-1,0^{\circ}\text{C}$; các khu vực còn lại NĐTB thấp hơn từ $0,5-1,0^{\circ}\text{C}$ so với TBNN cùng thời kỳ.

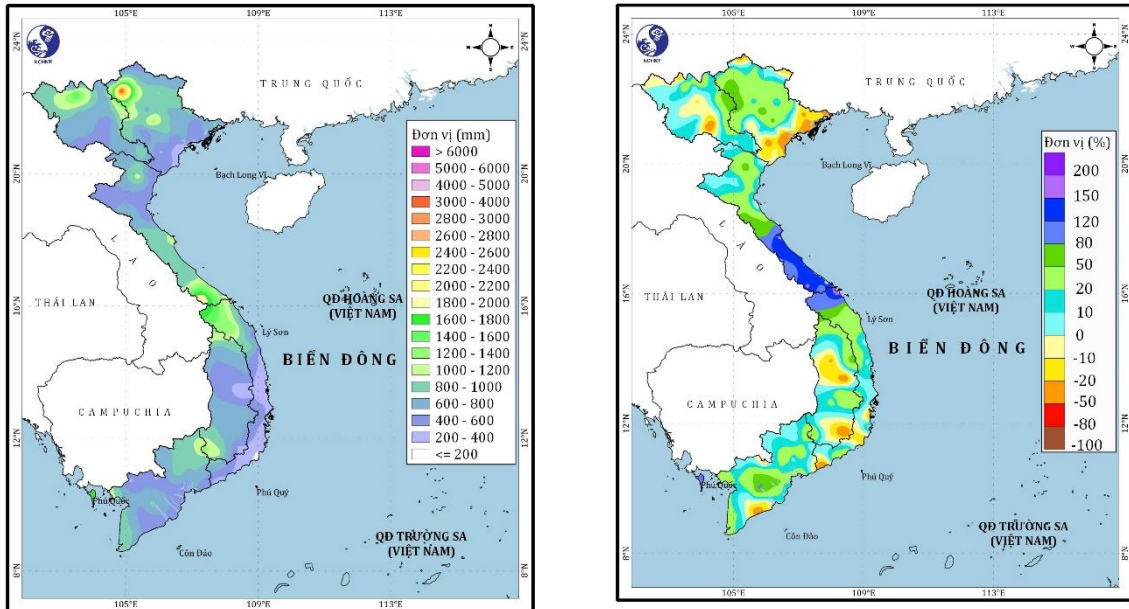
Tháng 5 và 6/2025, NĐTĐ tại các khu vực trên cả nước phổ biến xấp xỉ TBNN, riêng khu vực từ Thanh Hóa đến Hà Tĩnh tháng 5/2025 phổ biến thấp hơn từ 0,5-1,0°C so với TBNN cùng thời kỳ.



Hình 2: Nhiệt độ trung bình (trái) và chuẩn sai nhiệt độ trung bình (phải) từ tháng 01-6/2025

1.2.2. Lượng mưa:

Từ tháng 01-6/2025, tổng lượng mưa (TLM) trên cả nước phổ biến từ 500-1000mm, có nơi trên 1200mm; đặc biệt tại trạm Bắc Quang (Tuyên Quang) đo được lượng mưa 3367mm, A Lưới (Huế) 2112mm ...; riêng khu vực Duyên hải các tỉnh Gia Lai, Đắk Lắk và Lâm Đồng có TLM thấp nhất cả nước và phổ biến trong khoảng từ 200-400mm. TLM cả thời kỳ 6 tháng trên hầu khắp cả nước có sự phân bố không đồng đều, TLM phổ biến ở mức xấp xỉ đến cao hơn so với TBNN, nhưng có nơi lại thấp hơn; đáng chú ý là khu vực từ Quảng Trị đến Đà Nẵng có TLM cao hơn từ 100-170% so với TBNN cùng thời kỳ 6 tháng. Đặc biệt tháng 6/2025, khu vực từ Hà Tĩnh đến Quảng Ngãi phổ biến cao hơn từ 150-300% so với TBNN, riêng các tỉnh từ Quảng Trị-Đà Nẵng lượng mưa cao hơn gấp 6-11 lần so với TBNN cùng thời kỳ tháng 6; tại khu vực các tỉnh từ Hà Tĩnh-Quảng Ngãi cao hơn từ 300-350% so với cùng kỳ tháng 6/2024.



Hình 3: Tổng lượng mưa (trái) và tỷ chuẩn lượng mưa (phải) từ tháng 01-6/2025

2. Dự báo xu thế khí hậu từ tháng 8 năm 2025 đến tháng 01 năm 2026

2.1. Hiện tượng ENSO

Hiện tại, hiện tượng ENSO tiếp tục trong điều kiện trung tính, với chuẩn sai nhiệt độ mặt nước biển khu vực xích đạo trung tâm Thái Bình Dương ở mức tương đương so với TBNN trong tuần đầu tháng 7/2025. Từ tháng 8 đến tháng 10/2025, ENSO có khả năng duy trì trạng thái trung tính với xác suất từ 70-90% và tiếp tục duy trì ở trạng thái trung tính với xác suất 50-60% trong các tháng 11/2025 đến tháng 01/2026.

2.2. Nhận định xu thế khí hậu từ tháng 8/2025-01/2026

2.2.1. Xu thế các hiện tượng khí hậu cực đoan:

- *Không khí lạnh*: KKL bắt đầu hoạt động từ tháng 9-10/2025 và gia tăng cường độ, tần suất từ tháng 11/2025.

- *Bão/ATNĐ*: Từ nay đến hết năm 2025 có khả năng xuất hiện khoảng từ 08-11 cơn bão và ATNĐ trên Biển Đông, trong đó có 04-05 cơn đổ bộ vào đất liền. Nhận định, bão và ATNĐ có khả năng hoạt động tập trung vào nửa cuối mùa bão và ảnh hưởng nhiều đến khu vực miền Trung; không loại trừ khả năng sang tháng 01/2026 vẫn hình thành bão hoặc ATNĐ trên khu vực Nam Biển Đông.

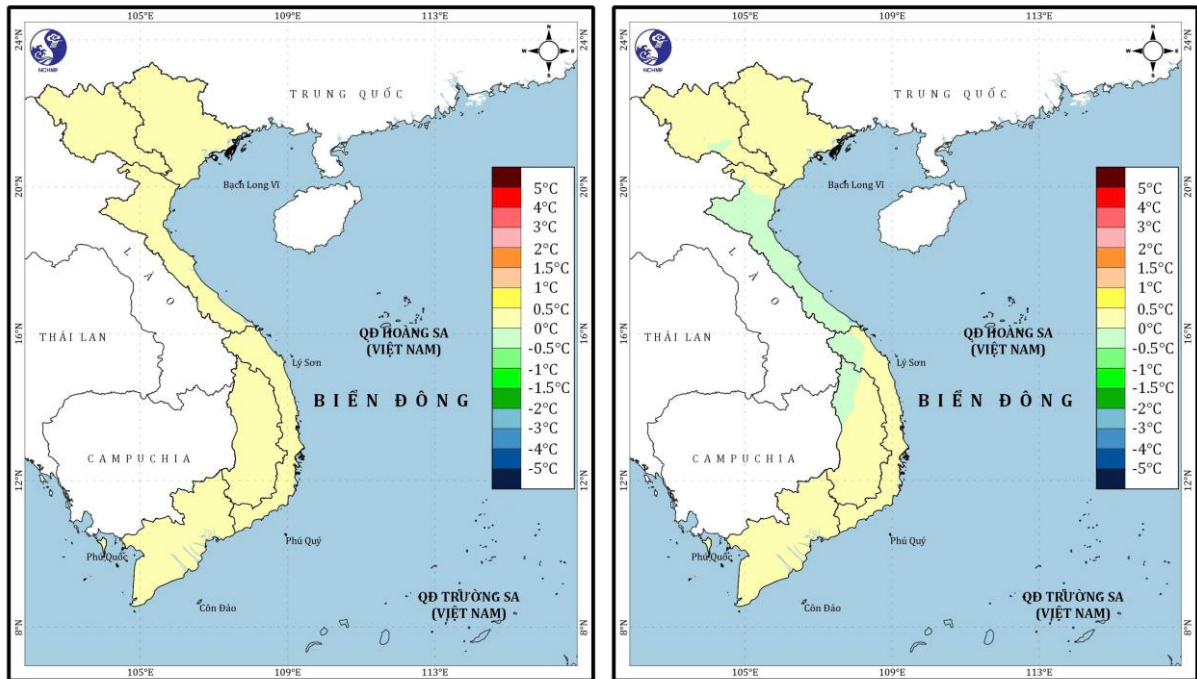
- *Nắng nóng*: NN tập trung tại khu vực Bắc Bộ, khu vực từ Thanh Hóa đến

Huế và Duyên hải Nam Trung Bộ đến tháng 8/2025, từ tháng 9/2025 NN suy giảm dần (số ngày NN có khả năng thấp hơn so với TBNN cùng thời kỳ).

- *Rét đậm, rét hại*: Có khả năng xuất hiện rét đậm, rét hại diện rộng ở khu vực miền Bắc ở mức tương đương so với TBNN cùng thời kỳ (khoảng từ nửa cuối tháng 12/2025). Cần đề phòng khả năng xảy ra sương muối, băng giá ở vùng núi cao khu vực Bắc Bộ.

2.2.2. Xu thế nhiệt độ:

NĐTĐ trên cả nước phổ biến xấp xỉ so với TBNN cùng thời kỳ; phổ biến ở mức cao hơn khoảng $0,5^{\circ}\text{C}$ so với TBNN cùng thời kỳ, thời kỳ tháng 11/2025-01/2026, khu vực Thanh Hóa đến Huế có xu hướng thấp hơn khoảng $0,5^{\circ}\text{C}$ so với TBNN cùng thời kỳ.



Hình 4: Bản đồ dự báo chuẩn sai nhiệt độ từ tháng 8-10/2025 (trái)

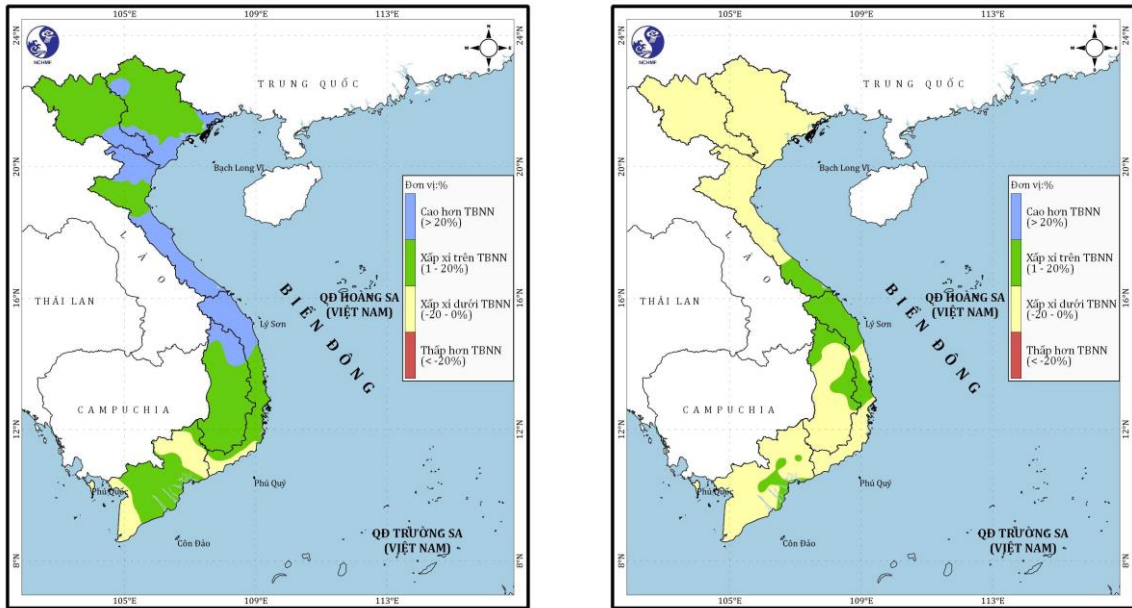
Bản đồ dự báo chuẩn sai nhiệt độ từ tháng 11/2025-01/2026 (phải)

2.2.3. Xu thế lượng mưa:

Từ tháng 8-10/2025, TLM các nơi phổ biến xấp xỉ TBNN cùng thời kỳ, riêng một số nơi ở ven biển Đông Bắc Bộ, tỉnh Phú Thọ, Thanh Hóa và khu vực từ Nam Nghệ An đến Quảng Ngãi phổ biến cao hơn 20-40% so với TBNN.

Từ tháng 11/2025-01/2026, TLM tại Bắc Bộ, Thanh Hóa đến Quảng Trị, Cao nguyên Trung Bộ và Nam Bộ phổ biến thấp hơn 5-15% so với TBNN; Khu

vực từ Huế đến Quảng Ngãi và một số nơi tại khu vực Duyên hải Nam Trung Bộ phổ biến cao hơn từ 5-15% so với TBNN cùng thời kỳ.



Hình 5: Bản đồ dự báo tỷ chuẩn lượng mưa từ tháng 8-10/2025 (trái)
Bản đồ dự báo tỷ chuẩn lượng mưa từ tháng 11/2025-01/2026 (trái)

2.3. Nhận định xu thế khí hậu từ tháng 02-7/2026

2.3.1. Hiện tượng ENSO:

Hiện tượng ENSO có khả năng tiếp tục duy trì ở trạng thái trung tính trong nửa đầu năm 2026.

2.3.2. Xu thế các hiện tượng khí hậu cực đoan:

Trong thời kỳ từ tháng 02 đến tháng 5/2026, ít có khả năng xuất hiện bão và ATNĐ trên khu vực Biển Đông. Từ khoảng nửa cuối tháng 5, bão và ATNĐ có khả năng xuất trên Biển Đông và phù hợp với quy luật khí hậu.

Hiện tượng NN có khả năng bắt đầu tại khu vực Nam Bộ từ khoảng đầu tháng 3/2026; tại khu vực Bắc Bộ, Trung Bộ từ khoảng đầu tháng 4/2026, thời gian xuất hiện NN xảy ra tương đương với TBNN. Nhận định trong các tháng nửa đầu năm 2026 số ngày NN có khả năng nhiều hơn và cường độ NN gay gắt hơn so với cùng thời kỳ năm 2025.

Trong những tháng đầu năm 2026, đề phòng gió mạnh trên các vùng biển do tác động của không khí lạnh, sau đó là bão và ATNĐ, gió mùa Tây Nam từ khoảng nửa cuối tháng 5 trên khu vực Biển Đông. Ngoài ra, trên phạm vi toàn quốc đề phòng các hiện tượng thời tiết nguy hiểm như: Rét đậm, rét hại, băng giá,

sương muối trong thời kỳ đầu năm và đông, lốc, sét, mưa đá trong thời kỳ chuyển mùa.

2.3.3. Xu thế nhiệt độ:

Nhiệt độ trên phạm vi toàn quốc từ tháng 02-4/2026 phổ biến ở mức xấp xỉ so với TBNN, nhiệt độ từ tháng 5-7/2026 phổ biến ở mức cao hơn so với TBNN.

2.3.4. Xu thế lượng mưa:

Lượng mưa trên toàn quốc từ tháng 02-4/2026 phổ biến ở mức thấp hơn so với TBNN, từ tháng 5-7/2026 ở mức xấp xỉ so với TBNN cùng thời kỳ.

Thời gian ban hành bản tin tiếp theo: 15/01/2026.

Tin phát ngày: 15/7/2025./.

Soát tin: Trần Ngọc Vân

**P. TRƯỞNG PHÒNG
DỰ BÁO KHÍ HẬU**



Nguyễn Đức Hòa

**PHỤ LỤC 1. TỔNG LƯỢNG MƯA THÁNG VÀ
LƯỢNG MƯA NGÀY VƯỢT GTLS**

Bảng 1. Tổng lượng mưa ngày trong tháng 01/2025 vượt GTLS

| Trạm khí tượng (tỉnh/TP) | Lượng mưa cao nhất ngày trong tháng 01 | Năm xuất hiện GTLS | Lượng mưa ngày vượt GTLS | Ngày xuất hiện |
|-------------------------------------|---|---------------------------------------|---|-----------------------|
| Long Khánh (Đồng Nai) | 37,2 | 2018 | 49,0 | 03/01/2025 |
| Ba Tri (Vĩnh Long) | 31,8 | 2010 | 39,0 | 03/01/2025 |

Bảng 2. Tổng lượng mưa ngày trong tháng 02/2025 vượt GTLS

| Trạm khí tượng (tỉnh/TP) | Lượng mưa cao nhất ngày tháng 02 | Năm xuất hiện GTLS | Lượng mưa ngày vượt GTLS | Ngày xuất hiện |
|---------------------------------|---|---------------------------------------|---|-----------------------|
| Đà Nẵng | 60,3 | 2023 | 82,6 | 04/02/2025 |
| Hoài Nhơn (Gia Lai) | 59,3 | 1996 | 60,1 | 24/02/2025 |
| Sơn Hòa (Đắk Lắk) | 26,9 | 2000 | 68 | 23/02/2025 |
| Tuy Hòa (Đắk Lắk) | 83,6 | 2024 | 93,2 | 23/02/2025 |
| Cam Ranh (Khánh Hòa) | 36,6 | 2006 | 41,5 | 23/02/2025 |
| Song Tử Tây (Khánh Hòa) | 116,5 | 2012 | 133,6 | 10/02/2025 |
| An Khê (Gia Lai) | 22,8 | 1989 | 44,9 | 21/02/2025 |
| M Đrăk (Đắk Lắk) | 40,9 | 2013 | 112,8 | 23/02/2025 |

Bảng 3. Tổng lượng mưa ngày trong tháng 3/2025 vượt GTLS

| Trạm khí tượng (tỉnh/TP) | Lượng mưa cao nhất ngày trong tháng 03 | Năm xuất hiện GTLS | Nhiệt độ vượt GTLS | Ngày xuất hiện |
|-------------------------------------|---|-------------------------------|-----------------------------------|---------------------------|
| Lý Sơn (Quảng Ngãi) | 110,8 | 2017 | 132,6 | 17/3/2024 |

Bảng 4. Tổng lượng mưa ngày trong tháng 4/2025 vượt GTLS

| Trạm khí tượng (tỉnh/TP) | Lượng mưa cao nhất ngày trong tháng 4 (mm) | Năm xuất hiện GTLS | Lượng mưa vượt GTLS | Ngày xuất hiện |
|-------------------------------------|---|-------------------------------|------------------------------------|---------------------------|
| Bảo Lạc (Cao Bằng) | 66,0 | 2012 | 79,1 | 24/4/2025 |
| Cúc Phương (Ninh Bình) | 61,2 | 2022 | 94,8 | 13/4/2025 |
| Sầm Sơn (Thanh Hóa) | 76,0 | 2014 | 82,2 | 28/4/2025 |

Bảng 5. Tổng lượng mưa tháng 4/2025 vượt GTLS cùng kỳ

| Trạm | TLM tháng 4 lịch sử (mm) | Năm xuất hiện | TLM tháng 4/2025 (mm) |
|------------------------|-------------------------------------|--------------------------|--------------------------------------|
| Cúc Phương (Ninh Bình) | 115,4 | 2018 | 141,8 |
| Sầm Sơn (Thanh Hóa) | 111,4 | 2018 | 142,8 |

Bảng 6. Tổng lượng mưa ngày trong tháng 5/2025 vượt GTLS

| Trạm khí tượng (tỉnh/TP) | Lượng mưa cao nhất ngày trong tháng 5 | Năm xuất hiện GTLS | Lượng mưa ngày vượt GTLS | Ngày xuất hiện |
|-------------------------------------|--|---------------------------------------|---|---------------------------|
| Càng Long (Vĩnh Long) | 129,2 | 1980 | 199,5 | 02/5/2025 |
| Phan Rí (Lâm Đồng) | 54,0 | 2024 | 109,2 | 10/5/2025 |
| Trị An (Đồng Nai) | 141,0 | 1986 | 145,3 | 10/5/2025 |
| Hoành Sơn (Hà Tĩnh) | 136,2 | 2022 | 170,2 | 11/5/2025 |
| Hương Khê (Hà Tĩnh) | 137,2 | 1981 | 155,9 | 25/5/2025 |
| Trà Nóc (Cần Thơ) | 68,4 | 2017 | 79,6 | 27/5/2025 |
| Trường Sa (Khánh Hòa) | 106,9 | 1989 | 139,3 | 28/5/2025 |
| Minh Đài (Phú Thọ) | 129,8 | 2021 | 141,9 | 29/5/2025 |
| Buôn Ma Thuột (Đắk Lắk) | 88,2 | 2008 | 94,1 | 29/5/2025 |
| Đồng Phú (Đồng Nai) | 109,8 | 2003 | 110,0 | 29/5/2025 |

ảng 7. Tổng lượng mưa tháng trong 5/2025 vượt GTLS cùng kỳ

| Trạm | TLM tháng 5 lịch sử (mm) | Năm xuất hiện | TLM tháng 5/2025 (mm) |
|----------------------------|---------------------------------|----------------------|------------------------------|
| Tuyên Quang | 542,1 | 2022 | 552,2 |
| Chiêm Hóa (Tuyên Quang) | 450,2 | 2022 | 479,3 |
| Chợ Rã (Thái Nguyên) | 356,1 | 1975 | 434,1 |
| Thất Khê (Lạng Sơn) | 395,1 | 1979 | 410,2 |
| Bái Thượng (Thanh Hóa) | 658,0 | 1984 | 736,5 |
| Hoành Sơn (Hà Tĩnh) | 300,1 | 2017 | 374,3 |
| Trường Sa (Khánh Hòa) | 302,7 | 2022 | 309,1 |
| Buôn Hồ (Đắk Lắk) | 382,0 | 2023 | 459,0 |
| Cát Tiên (Lâm Đồng) | 468,3 | 2017 | 504,1 |
| Vũng Tàu (TP. Hồ Chí Minh) | 339,8 | 1989 | 400,2 |

Bảng 8. Tổng lượng mưa ngày trong tháng 6/2025 vượt GTLS

| Trạm | Lượng mưa cao nhất ngày trong tháng 6 | Năm xuất hiện GTLS | Lượng mưa ngày tháng 6/2025 | Ngày xuất hiện |
|-----------------------|--|---------------------------|------------------------------------|-----------------------|
| Tam Đường (Lai Châu) | 164,3 | 2010 | 172,2 | 08/6/2025 |
| Lục Yên (Lào Cai) | 249,0 | 1984 | 291,7 | 25/6/2025 |
| Mẫu Sơn (Lạng Sơn) | 91,2 | 2015 | 92,4 | 02/6/2025 |
| Cồn Cỏ (Quảng Trị) | 163,9 | 1992 | 352,0 | 13/6/2025 |
| Đông Hà (Quảng Trị) | 148,1 | 2013 | 302,3 | 12/6/2025 |
| Khe Sanh (Quảng Trị) | 173,2 | 1981 | 314,0 | 13/6/2025 |
| Huế | 254,7 | 1979 | 291,6 | 12/6/2025 |
| A Lưới (Huế) | 153,9 | 1985 | 391,5 | 12/6/2025 |
| Nam Đông (Huế) | 410,5 | 1983 | 559,3 | 12/6/2025 |
| Đà Nẵng | 212,4 | 1979 | 402,3 | 12/6/2025 |
| Tam Kỳ (Đà Nẵng) | 139,5 | 1983 | 197,6 | 12/6/2025 |
| Phan Thiết (Lâm Đồng) | 87,3 | 2002 | 113,0 | 02/6/2025 |
| Cần Thơ | 90,4 | 1980 | 110,6 | 20/6/2025 |
| Phú Quốc (An Giang) | 188,7 | 1992 | 189,9 | 22/6/2025 |

Bảng 9. Tổng lượng mưa tháng trong 6/2025 vượt GTLS cùng kỳ

| Trạm | TLM tháng 6 lịch sử (mm) | Năm xuất hiện GTLS | Tổng lượng mưa tháng 6/2025 vượt GTLS |
|-------------------------|--------------------------|--------------------|---------------------------------------|
| Sông Mã (Sơn La) | 368,0 | 1995 | 379,0 |
| Phố Ràng (Lào Cai) | 244,8 | 2023 | 322,7 |
| Thái Nguyên | 988,1 | 1979 | 994,1 |
| Lạng Sơn | 348,6 | 1978 | 441,8 |
| Bắc Giang (Bắc Ninh) | 511,3 | 1986 | 562,0 |
| Hoành Sơn (Hà Tĩnh) | 245,4 | 2021 | 364,5 |
| Đồng Hới (Quảng Trị) | 321,7 | 1985 | 432,8 |
| Ba Đồn (Quảng Trị) | 399,8 | 1985 | 461,5 |
| Cồn Cỏ (Quảng Trị) | 309,2 | 1992 | 492,8 |
| Đông Hà (Quảng Trị) | 283,0 | 2013 | 608,2 |
| Khe Sanh (Quảng Trị) | 505,8 | 1981 | 627,6 |
| Huế | 507,8 | 1979 | 765,7 |
| A Lưới (Huế) | 502,3 | 1979 | 1056,6 |
| Nam Đông (Huế) | 752,7 | 1979 | 965,9 |
| Đà Nẵng | 488,7 | 1979 | 626,0 |
| Sông Tử Tây (Khánh Hòa) | 394,4 | 2014 | 409,3 |
| Cần Thơ | 366,9 | 1980 | 384,2 |
| Phú Quốc (An Giang) | 720,3 | 1990 | 733,5 |

PHỤ LỤC 2. GIÁ TRỊ NHIỆT ĐỘ CAO NHẤT TUYỆT ĐỐI NGÀY VƯỢT GTLS

Bảng 1. Nhiệt độ cao nhất tuyệt đối ngày ($^{\circ}\text{C}$) vượt GTLS trong tháng 01/2025

| Trạm khí tượng (tỉnh/TP) | Nhiệt độ cao nhất ngày trong tháng 01 | Năm xuất hiện GTLS | Nhiệt độ vượt GTLS | Ngày xuất hiện |
|--------------------------|---------------------------------------|--------------------|--------------------|----------------|
| Tuần Giáo (Điện Biên) | 31,0 | 1999 | 31,3 | 25/01/2025 |

Bảng 2. Nhiệt độ cao nhất tuyệt đối ngày ($^{\circ}\text{C}$) vượt GTLS trong tháng 02/2025

| Trạm khí tượng (tỉnh/TP) | Nhiệt độ cao nhất ngày trong tháng 02 | Năm xuất hiện GTLS | Nhiệt độ vượt GTLS | Ngày xuất hiện |
|-------------------------------------|--|---------------------------------------|---------------------------------------|-----------------------|
| An Nhơn (Gia Lai) | 33,0 | 2010 | 33,5 | 01/02/2025 |

Bảng 3. Nhiệt độ cao nhất tuyệt đối ngày ($^{\circ}\text{C}$) vượt GTLS trong tháng 3/2025

| Trạm khí tượng (tỉnh/TP) | Nhiệt độ cao nhất ngày trong tháng 03 | Năm xuất hiện GTLS | Nhiệt độ vượt GTLS | Ngày xuất hiện |
|-------------------------------------|--|-------------------------------|-----------------------------------|---------------------------|
| Yên Châu (Sơn La) | 39,2 | 2024 | 39,3 | 27/3/2024 |

Bảng 4. Nhiệt độ cao nhất tuyệt đối ngày ($^{\circ}\text{C}$) vượt GTLS trong tháng 4/2025

| Trạm khí tượng (tỉnh/TP) | Nhiệt độ cao nhất ngày trong tháng 04 | Năm xuất hiện GTLS | Nhiệt độ vượt GTLS | Ngày xuất hiện |
|-------------------------------------|--|-------------------------------|-----------------------------------|---------------------------|
| Đà Lạt (Lâm Đông) | 29,9 | 2024 | 30,2 | 18/4/2024 |

Bảng 5. Nhiệt độ cao nhất tuyệt đối ngày ($^{\circ}\text{C}$) vượt GTLS trong tháng 5/2025

| Trạm khí tượng (tỉnh/TP) | Nhiệt độ cao nhất ngày trong tháng 05 | Năm xuất hiện GTLS | Nhiệt độ vượt GTLS | Ngày xuất hiện |
|-------------------------------------|--|-------------------------------|-----------------------------------|---------------------------|
| Bạch Long Vỹ (Hải Phòng) | 34,5 | 2021 | 34,8 | 22/5/2025 |