

Số: KH1T-19/11h00/DBQG-DBKH

Hà Nội, ngày 01 tháng 7 năm 2025

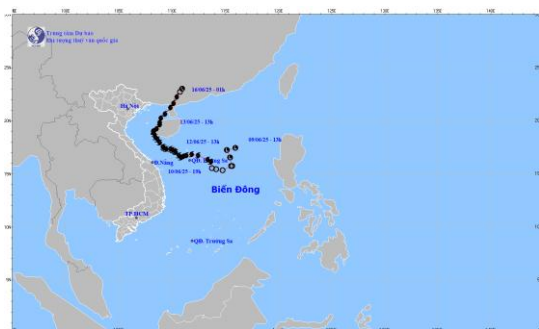
**BẢN TIN DỰ BÁO KHÍ HẬU THỜI HẠN THÁNG
TRÊN PHẠM VI TOÀN QUỐC**
(Tháng 7/2025)

1. Phân tích, đánh giá thời tiết, khí hậu nổi bật tháng 6/2025

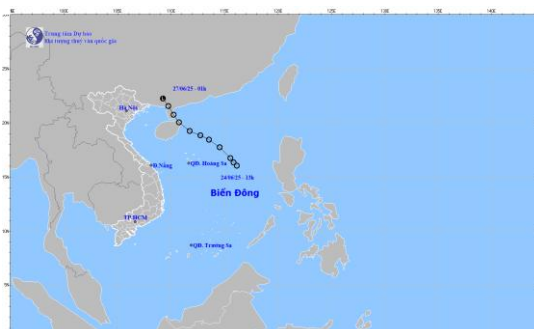
+ *Bão và áp thấp nhiệt đới (ATNĐ)*: Trong tháng 6/2025, trên Biển Đông đã xuất hiện 01 cơn bão và 01 ATNĐ, cụ thể như sau:

Bão số 1 (WUTIP): Sáng sớm ngày 10/6, vùng áp thấp trên khu vực Bắc Biển Đông mạnh lên thành ATNĐ, đến sáng ngày 11/6 mạnh lên thành bão. Đến 19h ngày 13/6, vị trí tâm bão ở vào khoảng 19,0 độ Vĩ Bắc; 108,3 độ Kinh Đông, trên vùng biển phía Đông khu vực Vịnh Bắc Bộ, sức gió mạnh nhất vùng gần tâm bão mạnh cấp 11 (103-117km/h), giật cấp 14. Tối 14/6, sau khi đi sâu vào đất liền khu vực phía Tây Nam tỉnh Quảng Đông (Trung Quốc) bão số 1 suy yếu thành ATNĐ; sau đó đi sâu vào đất liền khu vực tỉnh Quảng Đông (Trung Quốc) suy yếu thành một vùng áp thấp (*Hình 1a*).

ATNĐ: Trưa 24/6, vùng áp thấp trên khu vực Bắc Biển Đông mạnh lên thành ATNĐ. Đến 07 giờ ngày 26/6, sức gió vùng gần tâm ATNĐ mạnh cấp 6-7, giật cấp 9, di chuyển theo hướng Tây Bắc với tốc độ 20km/h. Tối 26/6, sau khi đi vào đất liền phía Nam tỉnh Quảng Tây (Trung Quốc), ATNĐ suy yếu thành một vùng áp thấp.



(a)



(b)

Hình 1: (a) Quỹ đạo của cơn bão số 1 (WUTIP); (b) Quỹ đạo của ATNĐ

+ *Dông, lốc, sét*: Trên phạm vi toàn quốc đã xảy ra một số trận dông, lốc, sét, mưa đá (*Bảng 1-Phụ lục*).

+ *Mưa diện rộng*: Trong tháng 6/2025, tại khu vực Bắc Bộ đã xảy ra nhiều ngày mưa, trong đó có các đợt mưa lớn diện rộng vào các ngày: 03-10/6, 15-17/6, 20-23/6 và 27-30/6 (riêng tỉnh Tuyên Quang mưa lớn diện rộng kéo dài từ ngày 20-30/6 với tổng lượng mưa phổ biến 150-350mm, có nơi cao hơn như Hà Giang 631mm, Bắc Quang 912mm).

Khu vực Thanh Hóa – Huế và Đà Nẵng, trong tháng 6/2025 đã xảy ra 02 đợt mưa diện rải rác vào ngày 04-05/6 và 08-09/6 và 01 đợt mưa diện rộng vào ngày 10-13/6. Đáng chú ý, đợt mưa từ ngày 10-13/6 do ảnh hưởng của hoàn lưu cơn bão số 1 nên khu vực từ Nam Hà Tĩnh đến khu vực phía Đông tỉnh Quảng Ngãi có mưa to đến rất to với lượng mưa phổ biến 250-500mm, có nơi trên 600mm.

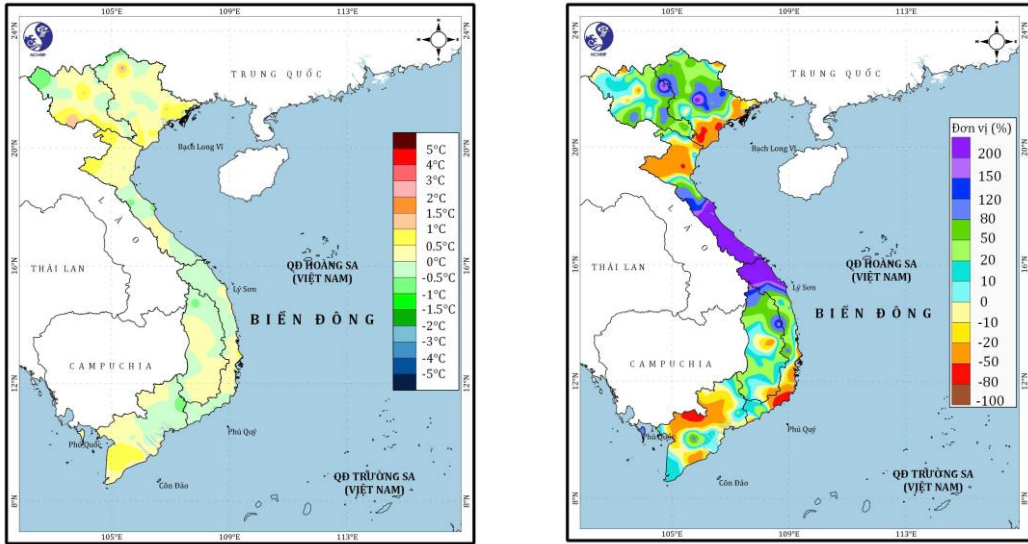
Khu vực cao nguyên Trung Bộ và Nam Bộ xảy ra nhiều ngày mưa rào và dông, trong đó có ngày có mưa vừa, mưa to diện rộng.

Một số trạm ghi nhận được giá trị lượng mưa cao nhất ngày và tháng vượt giá trị lịch sử (GTLS) (*Bảng 2, 3-Phụ lục*).

+ *Nắng nóng (NN)*: Tại khu vực Bắc Bộ đã xảy ra các đợt NN như sau: từ ngày 01-02/6, 06-08/6 và từ ngày 14-15/6 với nhiệt độ cao nhất ngày phổ biến từ 35,0-38,0⁰C, có nơi cao hơn. Tại khu vực Thanh Hóa đến Huế và duyên hải Nam Trung Bộ, NN đã xảy ra từ ngày 01-03/6 với nhiệt độ cao nhất phổ biến 37,0-39,0⁰C và từ ngày 06-08/6 với nhiệt độ cao nhất từ 35,0-38,0⁰C, từ ngày 14-19/6 có NN tập trung ở khu vực Thanh Hóa đến Huế với nhiệt độ cao nhất từ 35,0-38,0⁰C.

+ *Nhiệt độ trung bình (NĐTĐ)*: NĐTĐ trên cả nước phổ biến xấp xỉ trung bình nhiều năm (TBNN), một số nơi cao hơn khoảng 0,5-1,0⁰C (*Hình 2a*).

+ *Lượng mưa*: TLM tại khu vực ven biển Đông Bắc Bộ, Thanh Hóa, Nghệ An, Khánh Hòa và Nam Bộ thấp hơn từ 20-60% so với TBNN cùng thời kỳ. Các khu vực còn lại trên cả nước phổ biến cao hơn từ 20-50% so với TBNN, đặc biệt khu vực từ Hà Tĩnh đến khu vực phía Đông tỉnh Quảng Ngãi cao hơn từ 300-600%, có nơi cao hơn (*Hình 2b*).



(a)

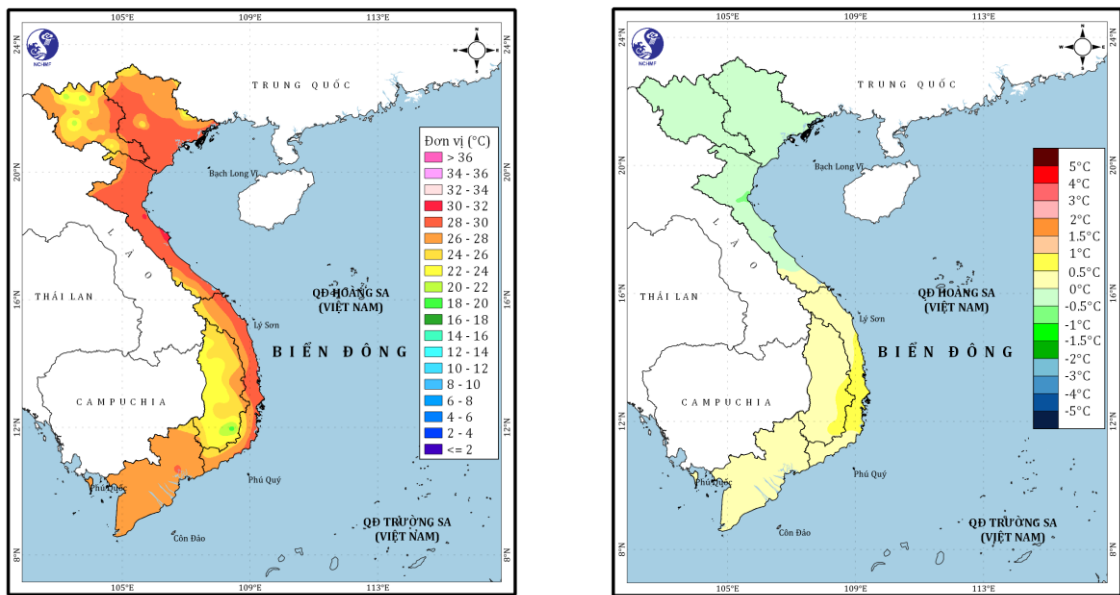
(b)

Hình 2: (a) Chuẩn sai nhiệt độ trung bình ($^{\circ}\text{C}$) và (b) Tỷ chuẩn lượng mưa (%) tháng 6/2025

2. Dự báo xu thế khí hậu thời hạn tháng 7/2025

- **Nhiệt độ trung bình:** NĐTB các nơi phổ biến xấp xỉ TBNN cùng thời kỳ, riêng khu vực duyên hải Nam Trung Bộ và Nam Bộ có nơi cao hơn $0,5-1,0^{\circ}\text{C}$ so với TBNN cùng thời kỳ (Hình 3b).

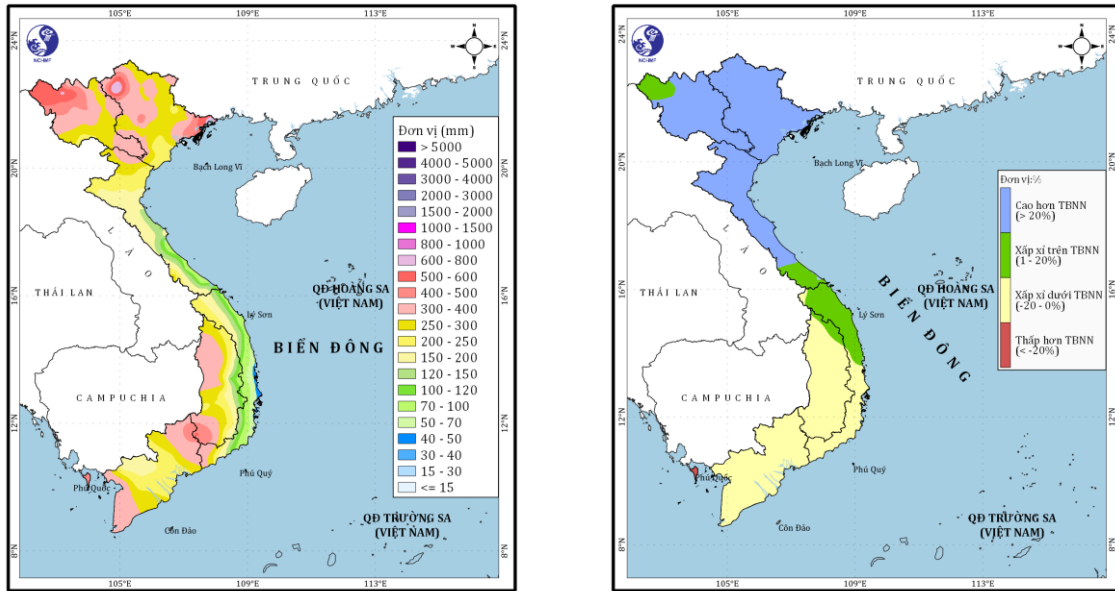
- **Lượng mưa:** TLM tại Bắc Bộ và các tỉnh từ Thanh Hóa đến Quảng Trị phổ biến cao hơn TBNN cùng thời kỳ từ 20-50%; các khu vực còn lại phổ biến thấp hơn từ 5-15% TBNN so với cùng kỳ (Hình 4b).



(a)

(b)

Hình 3: (a) Nhiệt độ TBNN ($^{\circ}\text{C}$) tháng 7; (b) Dự báo chuẩn sai nhiệt độ trung bình ($^{\circ}\text{C}$) tháng 7/2025



(a)

(b)

Hình 4: (a) Tổng lượng mưa (mm) TBNN tháng 7; (b) Dự báo tỷ chuẩn lượng mưa (%) tháng 7/2025

- Cảnh báo thời tiết nguy hiểm:

+ **Bão và áp thấp nhiệt đới:** Tháng 7/2025, trên khu vực Biển Đông số lượng bão/ATNĐ có khả năng ở mức tương đương so với mức TBNN và có khả năng ảnh hưởng đến đất liền nước ta (TBNN: trên Biển Đông 1,6 cơn, đổ bộ 0,9 cơn).

+ **Nắng nóng:** NN có khả năng xảy ra tại khu vực Bắc Bộ, Thanh Hóa đến Huế và khu vực duyên hải Nam Trung Bộ, với cường độ không gay gắt như cùng kỳ năm 2024.

+ **Mưa diện rộng:** Trong thời kỳ dự báo khu vực Bắc Bộ, Thanh Hóa đến Hà Tĩnh có khả năng xuất hiện một số đợt mưa lớn diện rộng; Tại khu vực cao nguyên Trung Bộ và Nam Bộ tiếp tục có nhiều ngày mưa dông, có ngày có mưa to đến rất to, thời điểm mưa tập trung vào chiều tối.

+ Trên phạm vi cả nước tiếp tục có khả năng xảy ra các hiện tượng thời tiết nguy hiểm như: Dông, lốc, sét, mưa đá và gió giật mạnh.

- Khả năng tác động đến môi trường, điều kiện sống, cơ sở hạ tầng, các hoạt động kinh tế-xã hội: Bão, ATNĐ và gió mùa Tây Nam có khả năng gây ra gió mạnh, sóng lớn trên biển và ảnh hưởng đến các hoạt động của tàu thuyền. Hiện tượng mưa lớn và dông, lốc, sét có thể ảnh hưởng tiêu cực đến các hoạt động sản xuất và sức khỏe cộng đồng. Đặc biệt đề phòng mưa lớn có thể gây ra

lũ lụt, ngập úng ở các vùng trũng và sạt lở đất ở vùng núi. Tại khu vực Thanh Hóa đến Huế và duyên hải Nam Trung Bộ thời kỳ này khả năng nắng nóng còn xuất hiện nhiều, đặc biệt tại khu vực duyên hải Nam Trung Bộ, dẫn đến tình trạng khô hạn, thiếu nước và tiềm ẩn các nguy cơ cháy nổ rất cao.

3. Dự báo nhiệt độ trung bình, lượng mưa thời kỳ tháng 7/2025

Địa điểm dự báo (các trạm khí tượng đặc trung-Tỉnh/Tp- Đài KTTV Khu vực)	Thời kỳ 01-10/7		Thời kỳ 11-20/7		Thời kỳ 21-31/7		Cả thời kỳ	
	Ttb (°C)	TLM (mm)	Ttb (°C)	TLM (mm)	Ttb (°C)	TLM (mm)	Ttb (°C)	TLM (mm)
Sơn La-Sơn La (Đài KTTV Bắc Bộ)	25,0-26,0	100-150	24,5-25,5	100-150	24,5-25,5	150-250	24,5-25,5	350-550
Lào Cai-Lào Cai (Đài KTTV Bắc Bộ)	28,5-29,5	100-150	28,5-29,5	100-150	28,0-29,0	150-250	28,5-29,5	350-550
Lạng Sơn-Lạng Sơn (Đài KTTV Bắc Bộ)	27,0-28,0	50-100	27,0-28,0	50-100	26,5-27,5	100-200	26,5-27,5	200-400
Việt Trì-Phú Thọ (Đài KTTV Bắc Bộ)	29,0-30,0	80-150	28,5-29,5	80-150	28,5-29,5	100-200	28,5-29,5	300-500
Hải Phòng-Tp. Hải Phòng (Đài KTTV Bắc Bộ)	28,5-29,5	50-100	28,0-29,0	80-150	28,0-29,0	100-200	28,0-29,0	250-450
Hà Đông-Tp. Hà Nội (Đài KTTV Bắc Bộ)	29,0-30,0	50-100	29,0-30,0	100-200	28,5-29,5	100-200	29,0-30,0	250-500
Vinh-Nghệ An (Đài KTTV Trung Bộ)	30,0-31,0	20-40	30,0-31,0	80-150	29,0-30,0	50-100	29,5-30,5	150-300
Huế-Tp. Huế (Đài KTTV Trung Bộ)	28,5-29,5	15-30	29,5-30,5	15-30	28,5-29,5	30-60	28,5-29,5	60-120
Kon Tum-Quảng Ngãi (Đài KTTV Trung Bộ)	24,5-25,5	50-100	24,5-25,5	80-150	24,0-25,0	100-200	24,5-25,5	250-450
Quy Nhơn-Gia Lai (Đài KTTV Trung Bộ)	30,0-31,0	10-20	30,0-31,0	5-15	30,0-31,0	15-30	30,0-31,0	30-60

Địa điểm dự báo (các trạm khí tượng đặc trung-Tỉnh/Tp- Đài KTTV Khu vực)	Thời kỳ 01-10/7		Thời kỳ 11-20/7		Thời kỳ 21-31/7		Cả thời kỳ	
	Ttb (°C)	TLM (mm)	Ttb (°C)	TLM (mm)	Ttb (°C)	TLM (mm)	Ttb (°C)	TLM (mm)
Nha Trang- Khánh Hòa (Đài KTTV Trung Bộ)	28,5-29,5	10-20	28,5-29,5	5-15	28,5-29,5	10-20	28,5-29,5	25-50
Buôn Ma Thuật- Đắk Lắk (Đài KTTV Nam Bộ và Tây Nguyên)	24,0-25,0	60-120	24,0-25,0	50-100	24,0-25,0	80-150	24,0-25,0	200-400
Nhà Bè-Tp. Hồ Chí Minh (Đài KTTV Nam Bộ và Tây Nguyên)	28,0-29,0	50-100	28,0-29,0	50-100	28,0-29,0	70-150	28,0-29,0	200-350
Cần Thơ-Tp. Cần Thơ (Đài KTTV Nam Bộ và Tây Nguyên)	27,0-28,0	50-100	27,0-28,0	50-100	26,5-27,5	70-150	27,0-28,0	200-350

Ghi chú:

- Ttb: Giá trị nhiệt độ trung bình (đơn vị: độ C);
- R: Giá trị tổng lượng mưa (đơn vị: milimét);
- Chuẩn sai: Giá trị chênh lệch của nhiệt độ/lượng mưa so với TBNN (đơn vị: độ C/milimét);
- Tỷ chuẩn: Giá trị chênh lệch tương đối của lượng mưa so với TBNN (đơn vị: %),
- Các khu vực dự báo được điều chỉnh theo địa danh hành chính mới gồm:
 1. Khu vực Tây Bắc Bộ: Lai Châu, Điện Biên, Sơn La, Lào Cai, khu vực phía Nam của tỉnh Phú Thọ (là tỉnh Hòa Bình cũ).
 2. Khu vực Đông Bắc Bộ: Tuyên Quang, Cao Bằng, Thái Nguyên, Lạng Sơn, Quảng Ninh, Hải Phòng, Bắc Ninh, Hưng Yên, Ninh Bình, Hà Nội; khu vực phía Bắc của tỉnh Phú Thọ (tỉnh Vĩnh Phúc và Phú Thọ cũ).
 3. Khu vực Thanh Hóa-Huế;
 4. Khu vực duyên hải Nam Trung Bộ (Đà Nẵng, Khánh Hòa và ven biển các tỉnh Quảng Ngãi, Gia Lai, Đắk Lắk, Lâm Đồng);
 5. Khu vực cao nguyên Trung Bộ: Phía Tây các tỉnh Quảng Ngãi, Gia Lai, Đắk Lắk, Lâm Đồng;
 6. Khu vực Nam Bộ.

Thời gian ban hành bản tin tiếp theo: 11/7/2025**Tin phát ngày: 01/7/2025./.****Dự báo viên: Nguyễn Tiến Toàn****PHÓ TRƯỞNG PHÒNG**

Trần Thị Chúc

Phụ lục**Bảng 1: Các hiện tượng thời tiết nguy hiểm ở quy mô nhỏ trong tháng 6/2025**

Hiện tượng	Khu vực	Thời gian
Dông, lốc	Đồng Tháp (Hồng Ngự)	01/6/2025
Sét	Cao Bằng	02/6/2025
Dông, sét	Hà Giang (Mèo Vạc)	08/6/2025
Dông, sét	Phú Thọ, TP. Hà Nội, Lạng Sơn, Yên Bái, Thanh Hoá	16/6/2025

Bảng 2: Lượng mưa cao nhất ngày (mm) vượt GTLS trong tháng 6/2025

Trạm	Lượng mưa cao nhất ngày trong tháng 6	Năm xuất hiện GTLS	Lượng mưa ngày tháng 6/2025	Ngày xuất hiện
Tam Đường (Lai Châu)	164,3	2010	172,2	08/6/2025
Lục Yên (Lào Cai)	249,0	1984	291,7	25/6/2025
Mẫu Sơn (Lạng Sơn)	91,2	2015	92,4	02/6/2025
Cồn Cỏ (Quảng Trị)	163,9	1992	352,0	13/6/2025
Đông Hà (Quảng Trị)	148,1	2013	302,3	12/6/2025
Khe Sanh(Quảng Trị)	173,2	1981	314,0	13/6/2025
Huế	254,7	1979	291,6	12/6/2025
A Lưới (Huế)	153,9	1985	391,5	12/6/2025
Nam Đông (Huế)	410,5	1983	559,3	12/6/2025
Đà Nẵng	212,4	1979	402,3	12/6/2025
Tam Kỳ (Đà Nẵng)	139,5	1983	197,6	12/6/2025
Phan Thiết (Lâm Đồng)	87,3	2002	113,0	02/6/2025
Cần Thơ	90,4	1980	110,6	20/6/2025
Phú Quốc (An Giang)	188,7	1992	189,9	22/6/2025

Bảng 3: Tổng lượng mưa tháng (mm) vượt GTLS trong tháng 6/2025

Trạm	Tổng lượng mưa cao nhất tháng 6	Năm xuất hiện GTLS	Tổng lượng mưa tháng 6/2025 vượt GTLS
Sông Mã (Sơn La)	368,0	1995	379,0
Phố Ràng (Lào Cai)	244,8	2023	322,7
Thái Nguyên	988,1	1979	994,1
Lạng Sơn	348,6	1978	441,8
Bắc Giang (Bắc Ninh)	511,3	1986	562,0
Hoành Sơn (Hà Tĩnh)	245,4	2021	364,5

Trạm	Tổng lượng mưa cao nhất tháng 6	Năm xuất hiện GTLS	Tổng lượng mưa tháng 6/2025 vượt GTLS
Đồng Hới (Quảng Trị)	321,7	1985	432,8
Ba Đồn (Quảng Trị)	399,8	1985	461,5
Cồn Cỏ (Quảng Trị)	309,2	1992	492,8
Đông Hà (Quảng Trị)	283,0	2013	608,2
Khe Sanh (Quảng Trị)	505,8	1981	627,6
Huế	507,8	1979	765,7
A Lưới (Huế)	502,3	1979	1056,6
Nam Đông (Huế)	752,7	1979	965,9
Đà Nẵng	488,7	1979	626,0
Sông Tử Tây (Khánh Hòa)	394,4	2014	409,3
Cần Thơ	366,9	1980	384,2
Phú Quốc (An Giang)	720,3	1990	733,5