

Số: KH1T-16/12h00/DBQG-DBKH

Hà Nội, ngày 01 tháng 6 năm 2026

**BẢN TIN DỰ BÁO KHÍ HẬU THỜI HẠN THÁNG
TRÊN PHẠM VI TOÀN QUỐC
(Tháng 6/2026)**

1. Phân tích, đánh giá thời tiết, khí hậu nổi bật tháng 5/2026

+ **Không khí lạnh (KKL)**: Trong tháng 5/2026, xảy ra 02 đợt KKL vào ngày 03/5 và 08/5. Các đợt KKL chủ yếu gây mưa rào và rải rác có dông tại khu vực Bắc Bộ và Bắc Trung Bộ.

+ **Dông, lốc, sét**: Trên phạm vi toàn quốc đã xảy ra một số trận dông, lốc và mưa đá (*Phụ lục- Bảng 1*).

+ **Mưa diện rộng**: Trong tháng 5/2026, tại khu vực Bắc Bộ đã xuất hiện 04 đợt mưa vào các ngày 02-04/5, 08-12/5, 16-22/5 và từ ngày 28-30/5; đáng chú ý đợt mưa ngày 16-22/5, đã xảy ra mưa vừa, mưa to diện rộng trong ngày từ 19-21/5, có nơi mưa rất to. Khu vực từ Thanh Hóa đến Huế xảy ra 03 đợt mưa từ ngày 03-04/5, 08-10/5 và từ ngày 16-21/5. Khu vực từ Đà Nẵng đến Lâm Đồng xảy ra 02 đợt mưa vào ngày 16-21/5 và ngày 27-31/5. Khu vực Nam Bộ trong tháng 5 có nhiều ngày có mưa rào và dông rải rác, trong đó có 03 đợt mưa diện rộng vào các ngày 02-06/5, 16-21/5 và từ ngày 28-31/5 với nhiều nơi tại miền Đông Nam Bộ xuất hiện mưa vừa, mưa to.

Trong tháng 5/2026, một số trạm khí tượng đã quan trắc được giá trị tổng lượng mưa (TLM) ngày và TLM tháng vượt giá trị lịch sử (GTLS) cùng thời kỳ (*Phụ lục-Bảng 2, 3*).

+ **Nắng nóng (NN)**: Trong tháng 5/2026, khu vực Bắc Bộ và Trung Bộ xuất hiện 02 đợt NN diện rộng vào ngày 13-17/5 và 23-28/5 với nhiệt độ cao nhất phổ biến 36,0-39,0°C, có nơi trên 40,0°C; sang ngày 29/5 NN thu hẹp và tập trung ở các tỉnh từ Nghệ An đến Huế và khu vực Duyên hải Nam Trung Bộ. Riêng khu vực Cao nguyên Trung Bộ NN chỉ xảy ra cục bộ và tập trung tại phía Tây các tỉnh Gia Lai và Đắk Lắk.

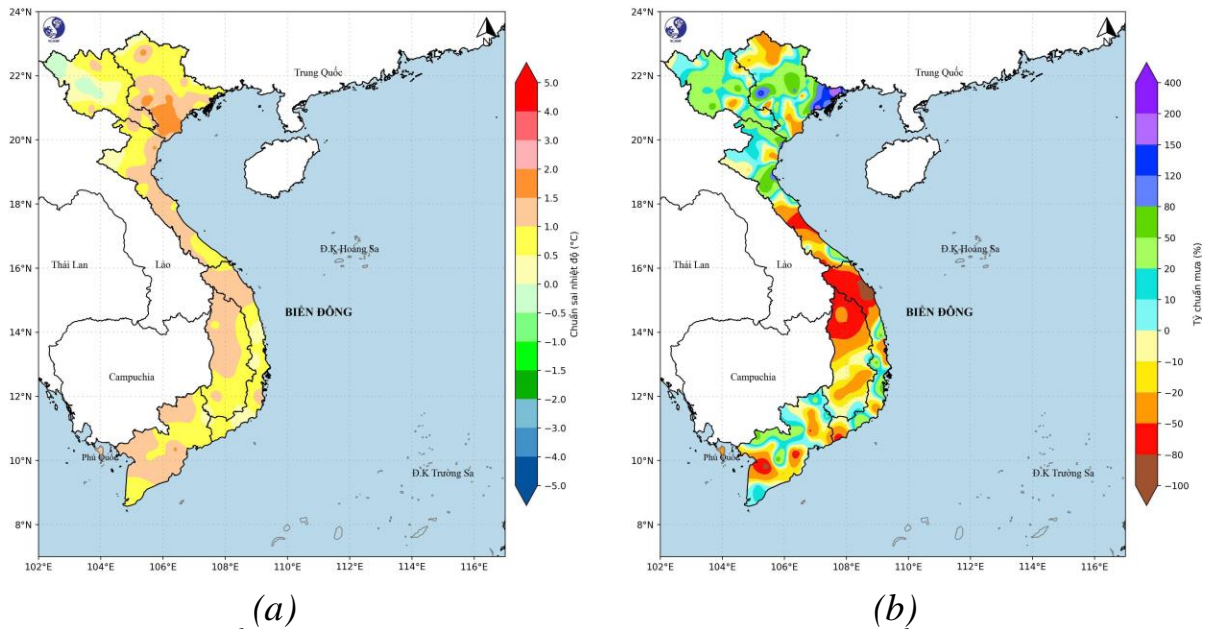
Khu vực Nam Bộ, trong tháng có 03 đợt NN diện rộng vào ngày 01-03/5, ngày 07-17/5 và từ ngày 22-26/5 với mức nhiệt độ cao nhất ngày phổ biến 35,0-38,0°C.

Trong tháng 5/2026, tại một số trạm khí tượng đã ghi nhận được nhiệt độ

cao nhất tuyệt đối ngày vượt GTLS cùng kỳ (*Phụ lục-Bảng 4*).

+ **Nhiệt độ trung bình (NĐTĐB):** Trong tháng 5/2026, NĐTĐB trên hầu khắp cả nước phổ biến cao hơn so với TBNN cùng thời kỳ từ 0,5-1,5⁰C, có nơi cao hơn (*Hình 1a*).

+ **Lượng mưa:** Trong tháng 5/2026, TLM tại khu vực Bắc Bộ phổ biến cao hơn so với TBNN từ 15-50%; có nơi cao hơn từ 50-100% như khu vực tỉnh Lạng Sơn và Quảng Ninh, đặc biệt tại Quảng Hà (Quảng Ninh) cao hơn TBNN: 198%, tại Bãi Cháy (Quảng Ninh) cao hơn TBNN: 190%; ngoài ra cục bộ có nơi TLM thấp hơn từ 20-50% so với TBNN cùng thời kỳ. Các tỉnh từ Thanh Hóa-Hà Tĩnh cao hơn từ 20-80%, đặc biệt tại Sầm Sơn (Thanh Hóa) cao hơn TBNN: 149%; một số nơi thấp hơn so với TBNN từ 15-40%. Các khu vực khác phổ biến thấp hơn từ 30-90% so với TBNN cùng thời kỳ (*Hình 1b*).



Hình 1: (a) Chuẩn sai nhiệt độ trung bình (⁰C) và (b) Tỷ chuẩn lượng mưa (mm) tháng 5/2026

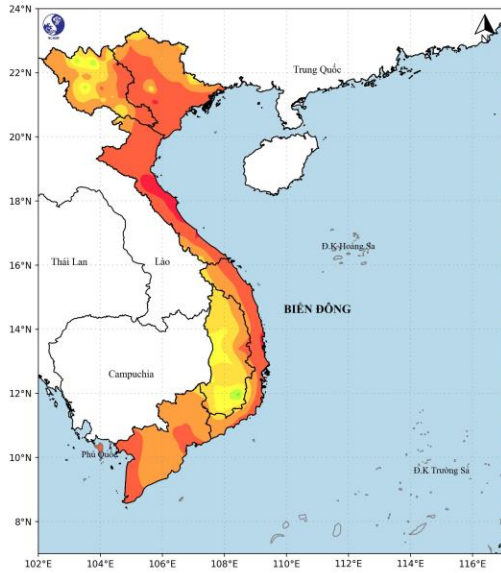
2. Dự báo xu thế khí hậu tháng tháng 6/2026

2.1. Dự báo xu thế NĐTĐB

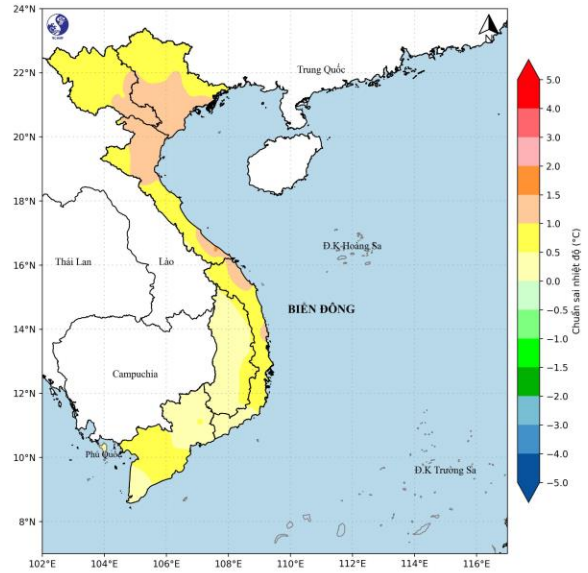
Trong thời kỳ dự báo, NĐTĐB trên toàn quốc phổ biến cao hơn so với TBNN từ 0,5-1,0⁰C, có nơi cao hơn (*Hình 2b*).

2.2. Dự báo xu thế lượng mưa

Trong thời kỳ dự báo, TLM tại các khu vực trên phạm vi toàn quốc phổ biến ở mức thấp hơn so với TBNN từ 10-25%; riêng khu vực Bắc Bộ và khu vực các tỉnh từ Thanh Hóa-Nghệ An TLM phổ biến cao hơn so với TBNN từ 5-10% (*Hình 3b*).

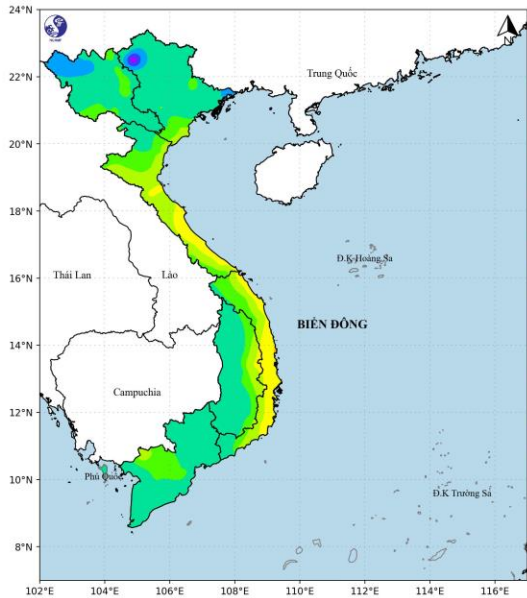


(a)

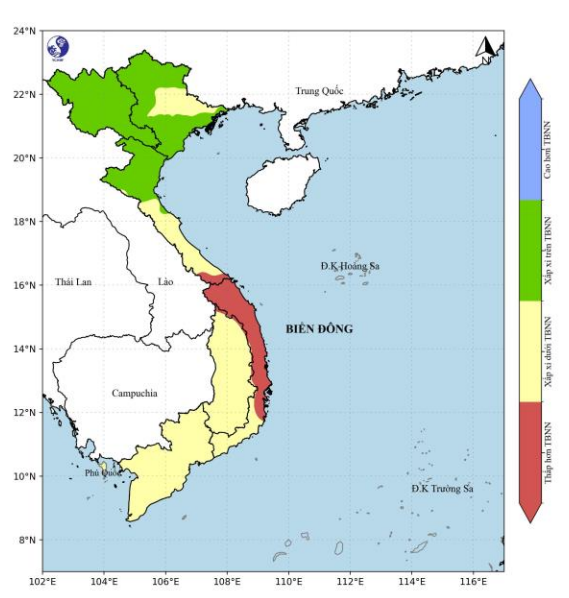


(b)

Hình 2: (a) Nhiệt độ trung bình ($^{\circ}\text{C}$) TBNN tháng 6; (b) Dự báo chuẩn sai nhiệt độ trung bình ($^{\circ}\text{C}$) tháng 6/2026



(a)



(b)

Hình 3: (a) Tổng lượng mưa (mm) TBNN tháng 6; (b) Dự báo tỷ chuẩn lượng mưa (%) tháng 6/2026

2.3. Cảnh báo thời tiết nguy hiểm

+ **Bão/áp thấp nhiệt đới (ATNĐ):** Trong tháng 6/2026, trên khu vực Biển Đông bão/ATNĐ có khả năng xuất hiện ở mức tương đương so với TBNN cùng thời kỳ (TBNN trên khu vực Biển Đông là 1,1 cơn và đổ bộ vào đất liền Việt Nam là 0,3 cơn).

+ **Nắng nóng:** Trong tháng 6/2026, NN có khả năng xuất hiện diện rộng vào những ngày đầu tháng 6/2026 và sau đó còn có thể tiếp tục xảy ra một vài

đợt trong tháng tại Bắc Bộ và Trung Bộ. Cần đề phòng khả năng xảy ra NN gay gắt và đặc biệt gay gắt tại các khu vực trên.

+ *Mưa diện rộng*: Trong thời kỳ dự báo, mưa lớn diện rộng sẽ tiếp tục xuất hiện tại khu vực Bắc Bộ, Cao nguyên Trung Bộ và Nam Bộ; các khu vực khác mưa rào và dông phổ biến xuất hiện cục bộ.

+ Hiện tượng thời tiết nguy hiểm như dông, lốc, sét, mưa đá và gió giật mạnh có khả năng xuất hiện trên phạm vi cả nước, tập trung nhiều hơn ở khu vực Bắc Bộ, Cao nguyên Trung Bộ và Nam Bộ.

2.4. Khả năng tác động đến môi trường, điều kiện sống, cơ sở hạ tầng, các hoạt động kinh tế-xã hội

Trên đất liền, rãnh gió mùa và gió mùa Tây Nam ở phía Nam có thể gây ra các đợt mưa rào và dông, nguy cơ xảy ra các hiện tượng thời tiết nguy hiểm như lốc, sét, mưa đá và gió giật mạnh. Ngoài ra, cần đề phòng gió mạnh do ảnh hưởng của mưa dông cục bộ, gió mùa Tây Nam hoặc hoạt động xoáy thuận nhiệt đới trên khu vực Biển Đông gây nguy hiểm cho hoạt động của tàu thuyền. Tại các khu vực Bắc Bộ và Trung Bộ hiện tượng nắng nóng và nắng nóng gay gắt gây ảnh hưởng đáng kể đến đời sống và sản xuất của người dân.

Trong bối cảnh biến đổi khí hậu, thời tiết, khí hậu ngày càng diễn biến phức tạp với nhiều hình thái nguy hiểm, cực đoan. Do đó, đề nghị các cấp chính quyền và người dân thường xuyên cập nhật và tích hợp thông tin dự báo, cảnh báo khí tượng thủy văn trong các bản tin ngắn hạn 1-3 ngày, để kịp thời điều chỉnh các kế hoạch sản xuất, phương án ứng phó phù hợp đảm bảo an toàn cho các hoạt động sản xuất và dân sinh.

3. Dự báo nhiệt độ trung bình, tổng lượng mưa tháng 6/2026

Địa điểm dự báo (Các trạm khí tượng đặc trưng-Tỉnh/ Tp-Đài KTTV Khu vực)	Thời kỳ 01-10/6		Thời kỳ 11-20/6		Thời kỳ 21-30/6		Cả thời kỳ	
	Ttb (°C)	TLM (mm)	Ttb (°C)	TLM (mm)	Ttb (°C)	TLM (mm)	Ttb (°C)	TLM (mm)
Sơn La-Sơn La (Đài KTTV Bắc Bộ)	25,5-26,5	50-100	26,5-27,5	50-100	26,5-27,5	50-100	26,0-27,0	150-300
Lào Cai-Lào Cai (Đài KTTV Bắc Bộ)	30,5-31,5	50-100	30,0-31,0	50-100	30,5-31,5	50-100	30,5-31,5	150-300

Địa điểm dự báo (Các trạm khí tượng đặc trưng-Tỉnh/Tp-Đài KTTV Khu vực)	Thời kỳ 01-10/6		Thời kỳ 11-20/6		Thời kỳ 21-30/6		Cả thời kỳ	
	Ttb (°C)	TLM (mm)	Ttb (°C)	TLM (mm)	Ttb (°C)	TLM (mm)	Ttb (°C)	TLM (mm)
Lạng Sơn-Lạng Sơn (Đài KTTV Bắc Bộ)	27,5-28,5	30-60	28,0-29,0	50-100	28,0-29,0	50-100	28,0-29,0	130-260
Việt Trì-Phú Thọ (Đài KTTV Bắc Bộ)	29,5-30,5	50-100	29,5-30,5	50-100	29,5-30,5	50-100	29,5-30,5	150-300
Hải Phòng-Tp. Hải Phòng (Đài KTTV Bắc Bộ)	29,5-30,5	40-70	29,5-30,5	50-100	29,5-30,5	50-100	29,5-30,5	140-270
Hà Đông-Tp. Hà Nội (Đài KTTV Bắc Bộ)	30,0-31,0	40-70	30,0-31,0	50-100	30,0-31,0	50-100	30,0-31,0	140-270
Vinh-Nghệ An (Đài KTTV Trung Bộ)	31,0-32,0	10-20	31,0-32,0	30-60	31,0-32,0	30-60	31,0-32,0	70-140
Huế-Tp. Huế (Đài KTTV Trung Bộ)	30,0-31,0	15-30	30,0-31,0	20-40	30,0-31,0	20-40	30,0-31,0	60-120
Kon Tum-Quảng Ngãi (Đài KTTV Trung Bộ)	26,5-27,5	40-70	26,0-27,0	50-100	26,0-27,0	60-120	26,0-27,0	150-300
Quy Nhơn-Gia Lai (Đài KTTV Trung Bộ)	30,5-31,5	10-20	31,0-32,0	15-30	30,5-31,5	10-20	30,5-31,5	40-70
Nha Trang- Khánh Hòa (Đài KTTV Trung Bộ)	29,5-30,5	20-40	29,5-30,5	20-40	29,5-30,5	10-20	29,5-30,5	50-100
Buôn Ma Thuột-Đắk Lắk (Đài KTTV Trung Bộ)	26,0-27,0	40-70	26,0-27,0	50-100	26,0-27,0	60-120	26,0-27,0	150-300
Nhà Bè-Tp. Hồ Chí Minh (Đài KTTV Nam Bộ)	29,0-30,0	40-70	29,0-30,0	50-100	28,5-30,5	60-120	29,0-30,0	150-300
Cần Thơ-Tp. Cần Thơ (Đài KTTV Nam Bộ)	28,5-29,5	40-70	28,0-29,0	50-100	28,0-29,0	50-100	28,0-29,0	140-270

Ghi chú:

- Ttb: Giá trị nhiệt độ trung bình (đơn vị: độ C);

- R: Giá trị tổng lượng mưa (đơn vị: milimét);

- Chuẩn sai: Giá trị chênh lệch của nhiệt độ/lượng mưa so với TBNN (đơn vị: độ C/milimét);

- Tỷ chuẩn: Giá trị chênh lệch tương đối của lượng mưa so với TBNN (đơn vị: %),

- Các khu vực dự báo được điều chỉnh theo địa danh hành chính mới (Bảng 5- Phụ lục)

Thời gian ban hành bản tin tiếp theo: Trước 12h00 ngày 11/6/2026

Tin phát lúc: 12h00 ngày 01/6/2026./.

Soát tin: Hoàng Thị Mai

PHÓ TRƯỞNG PHÒNG



Nguyễn Đức Hòa

Phụ lục

Bảng 1: Các hiện tượng thời tiết nguy hiểm ở quy mô nhỏ trong tháng 5/2026

Hiện tượng	Khu vực	Thời gian
Dông, lốc, mưa đá	Điện Biên, Lai Châu, Lào Cai, Tuyên Quang, Phú Thọ, Thái Nguyên, Hà Nội	29/4-03/5/2026
Mưa kèm dông lốc, lốc xoáy, mưa đá	Tuyên Quang, Cao Bằng, Lai Châu, Lào Cai, Thái Nguyên, Điện Biên, Phú Thọ, Hà Nội, Nghệ An, Hà Tĩnh, Quảng Trị, Đồng Nai	02-04/5/2026
Dông, lốc	Điện Biên	06/5/2026
Dông sét	Điện Biên, Cà Mau	10-11/5/2026
Sét	Quảng Trị, Quảng Ninh, Đà Nẵng, Quảng Ngãi	13-14/5/2026
Dông, lốc	Đắk Lắk, Thanh Hóa	15-17/5/2026
Mưa lớn kèm dông, lốc	Phú Thọ	19-20/5/2026
Dông, sét	An Giang	22/5/2026
Dông, lốc	Cà Mau	24/5/2026
Dông, lốc kèm mưa lớn	Lào Cai	27/5/2026
Dông, lốc, sét	Tuyên Quang, Sơn La, Nghệ An, Đắk Lắk, Lâm Đồng, Cà Mau	28-30/5/2026

Bảng 2: Lượng mưa ngày trong tháng 5/2026 vượt GTLS

STT	Trạm khí tượng (tỉnh/TP)	Lượng mưa cao nhất ngày trong tháng 5	Ngày xuất hiện GTLS	Lượng mưa ngày vượt GTLS	Ngày xuất hiện
1	Hương Sơn (Hà Tĩnh)	121,3	14/5/2011	158,4	08/5/2026
2	Sông Mã (Sơn La)	82,0	31/5/2000	96,4	10/5/2026
3	Bãi Cháy (Quảng Ninh)	200,8	29/5/2003	240,8	17/5/2026
4	Sầm Sơn (Thanh Hóa)	102,2	15/5/2009	150,1	17/5/2026
5	Mẫu Sơn (Lạng Sơn)	116,8	10/5/2022	137,1	21/5/2026
6	Quảng Hà (Quảng Ninh)	305,9	28/5/2003	310,7	21/5/2026
7	Nha Trang	83,1	19/5/1979	86,9	31/5/2026

Bảng 3: Lượng mưa cao nhất trong tháng 5/2026 vượt GTLS

STT	Trạm khí tượng (tỉnh/TP)	Lớn nhất tháng 5	Năm xuất hiện GTLS	Tổng lượng mưa tháng 5
1	Phú Hộ (Phú Thọ)	438,8	2004	505,8
2	Quảng Hà (Quảng Ninh)	813,1	2013	820,0
3	Bãi Cháy (Quảng Ninh)	427,4	2012	519,0
4	Sầm Sơn (Thanh Hóa)	269,1	2019	275,3
5	Hòn Ngư (Nghệ An)	222,1	2017	223,3

Bảng 4: Nhiệt độ cao nhất tuyệt đối ngày trong tháng 5/2026 đạt và vượt GTLS

STT	Trạm khí tượng (tỉnh/TP)	Nhiệt độ cao nhất ngày trong tháng 5	Ngày xuất hiện GTLS	Nhiệt độ vượt GTLS	Ngày xuất hiện
1	Cát Tiên (Lâm Đồng)	38,0	15/5/2016, 03/5/2024	38,1	01/5/2026
2	Đà Lạt (Lâm Đồng)	28,8	08/5/2020	31,8	12/5/2026
3	Uông Bí (Quảng Ninh)	37,5	16/5/2013	39,7	25/5/2026
4	Hiệp Hòa (Bắc Ninh)	39,0	19/5/2019	39,7	25/5/2026
5	Bắc Giang (Bắc Ninh)	39,1	21/5/2020	39,4	25/5/2026
6	Bắc Ninh (Bắc Ninh)	40,5	21/5/2020	40,5	25/5/2026
7	Hải Dương (Tp. Hải Phòng)	39,6	21/5/2020	39,8	25/5/2026
8	Thái Bình (Hưng Yên)	38,2	16/5/2013	38,5	26/5/2026
9	Phan Rang (Khánh Hòa)	38,3	19/5/2024	38,3	25/5/2026
10	Quảng Hà (Quảng Ninh)	34,6	28/5/2015	35,0	25/5/2026
11	Cô Tô (Tp. Hải Phòng)	34,3	07/5/2002 12/5/2003	34,5	31/5/2026
12	Bạch Long Vĩ (Tp. Hải Phòng)	34,8	28/5/2015	35,5	27/5/2026

Bảng 5: Các khu vực dự báo theo địa danh hành chính mới

STT	Khu vực	Gồm các tỉnh
1	Khu vực Tây Bắc Bộ	Lai Châu, Điện Biên, Sơn La, Lào Cai, khu vực phía Nam của tỉnh Phú Thọ (tỉnh Hòa Bình cũ)
2	Khu vực Đông Bắc Bộ	Tuyên Quang, Cao Bằng, Thái Nguyên, Lạng Sơn, Quảng Ninh, Tp. Hải Phòng, Bắc Ninh, Hưng Yên, Ninh Bình, Tp. Hà Nội; khu vực phía Bắc của tỉnh Phú Thọ (tỉnh Vĩnh Phúc)

		và Phú Thọ cũ)
3	Khu vực Thanh Hóa-Huế	Thanh Hóa, Nghệ An, Hà Tĩnh, Quảng Trị, Tp, Huế
4	Khu vực Duyên hải Nam Trung Bộ	Tp. Đà Nẵng, Khánh Hòa và ven biển các tỉnh Quảng Ngãi, Gia Lai, Đắk Lắk, Lâm Đồng
5	Khu vực Cao nguyên Trung Bộ	Phía Tây các tỉnh Quảng Ngãi, Gia Lai, Đắk Lắk, Lâm Đồng,
6	Khu vực Nam Bộ	Tp. Đồng Nai, Tp. Hồ Chí Minh, Tây Ninh, Đồng Tháp, Vĩnh Long, Tp. Cần Thơ, An Giang, Cà Mau